



Pomorze
Zachodnie



POLITYKA GOSPODARCZA

WOJEWÓDZTWA ZACHODNIOPOMORSKIEGO



INNOWACYJNA
GOSPODARKA



KONKURENCYJNOŚĆ
PRZEDSIĘBIORSTW



NAUKA
I EDUKACJA



STRATEGICZNE
ZARZĄDZANIE

Urząd Marszałkowski Województwa Zachodniopomorskiego
Szczecin, styczeń 2021 r.





SPIS TREŚCI

03

OKREŚLENIE OBSZARU TEMATYCZNEGO

08

OGÓLNA DIAGNOZA OBSZARU

23

STRATEGICZNY WYMIAR ZAGADNIENIA

46

UKIERUNKOWANIE INTERWENCJI

51

WYMIAR REALIZACYJNY

OKREŚLENIE OBSZARU TEMATYCZNEGO

Polityka gospodarcza w rękach władz samorządowych pełni rolę drogowskazu wyznaczającego główne kierunki rozwoju społeczno – gospodarczego województwa. Prezentowany dokument w podstawowym zamierzeniu ma pełnić funkcję przewodnika dla wszystkich podmiotów kreujących rozwój gospodarczy Pomorza Zachodniego.

Zawarte w opracowaniu założenia wyznaczają kurs do osiągnięcia jednego z celów strategii rozwoju województwa zachodniopomorskiego, jakim jest kształtowanie wysokiej jakości życia mieszkańców oraz wzmocnienie konkurencyjności regionu.

Gospodarka Pomorza Zachodniego odpowiadać ma światowym przeobrażeniom ekonomicznym i podążać za globalnymi trendami, w dużej mierze opierając się na nowoczesnych technologiach oraz usługach przyszłości.

W ramach posiadanych kompetencji władze województwa zamierzają zrealizować powyższe dążenia m.in. poprzez podejmowanie działań, które mają na celu wzrost poziomu przedsiębiorczości, kreatywności oraz innowacyjności w regionie, jak również współpracy i zaangażowania partnerów oraz wykorzystania naturalnych walorów.

Funkcją polityki gospodarczej na poziomie samorządu jest w głównej mierze świadome

oddziaływanie władz regionalnych oraz ich otoczenia na gospodarkę, jej dynamikę oraz strukturę, a także na zewnętrzne relacje za pomocą określonych narzędzi służących do osiągnięcia zaplanowanych celów.

Podstawę prawną do realizacji przez władze regionu zadań w obszarze gospodarki stanowi ustawa z dnia 5 czerwca 1998 r. o samorządzie województwa (Dz. U. z 2019 r. poz. 512, 1571, 1815) (Rys. 1). Zgodnie z artykułem 11 przedmiotowej ustawy do zadań administracji należy m.in. pobudzanie aktywności gospodarczej,

Rys. 1 Zadania samorządu



Źródło: opracowanie własne UMWZP.

podnoszenie poziomu konkurencyjności i innowacyjności gospodarki województwa.

Samorząd województwa prowadzi politykę rozwoju regionu, na którą składa się m.in. tworzenie warunków ekspansji gospodarczej, w tym kreowanie rynku pracy, współdziałanie w podnoszeniu poziomu wykształcenia obywateli, a także wspieranie rozwoju nauki oraz współpracy między sferą nauki i gospodarki, jak również popieranie postępu technologicznego i innowacji.

Celem samorządu jest kształtowanie jak najkorzystniejszego środowiska funkcjonowania lokalnej gospodarki oraz kreowania stabilnego zrównoważonego wzrostu.

Udział samorządu województwa w rozwoju regionalnym wiąże się z koniecznością realizacji strategii rozwoju kraju oraz podejmowaniem działań na rzecz kreowania wzrostu społeczno-gospodarczego regionu. Polityka regionalna powinna koncentrować się na optymalnym wykorzystaniu wewnętrznego potencjału województwa. Takie podejście umożliwi skoncentrowanie wysiłków na obszarach o największym potencjale wzrostu i zapewni ich najefektywniejsze wykorzystanie.

Proces sformułowania i wdrożenia polityki gospodarczej wynika przede wszystkim z potrzeby systematyzowania działań strategicznych i operacyjnych samorządu województwa, wpływających na sytuację gospodarczą regionu.

Samorząd Pomorza Zachodniego wspiera procesy rynkowe i bierze udział w kształtowaniu odpowiedniego ładu gospodarczego oraz jego struktury podmiotowej. Takie podejście gwarantuje trwałość i powszechny charakter wzrostu. Jednocześnie stwarza ono potrzebę określenia zakresu oddziaływania procesów gospodarczych i ewentualnego wpływu samorządów regionalnych i lokalnych na naturę tych zjawisk.

W kolejnych latach jednym z istotniejszych wyzwań stojących przed województwem będzie podjęcie skutecznych działań, które w oparciu o wewnętrzny potencjał pozwolą wykreować obszary specjalizacji gospodarczych. Są to branże o wyjątkowych walorach rynkowych



i dużym potencjale rozwoju innowacyjnych rozwiązań. Ich pojawienie się umożliwi przesunięcie produkcji w łańcuchach wartości oraz konkurowanie na arenie międzynarodowej.

Proces ten wymagać będzie inicjowania nowych form współpracy między przedsiębiorstwami, instytucjami otoczenia biznesu oraz instytucjami badawczo-rozwojowymi. Istotne z punktu widzenia realizacji zamierzonego celu jest kompleksowe podejście do nowych procesów społeczno-gospodarczych. Z jednej strony należy mieć na uwadze ryzyko, jakie ze sobą niosą, z drugiej dostrzegać ich wysoki potencjał wzrostu. Zagadnienia relacji i struktur gospodarczych w obrębie województwa wymagają podejścia adekwatnego do praktyki życia codziennego i funkcjonowania instytucji rynku pracy oraz podmiotów odpowiedzialnych za świadczenie usług publicznych. Kwestie gospodarcze, podobnie jak zagadnienia społeczne,

postrzegane są przez pryzmat faktycznych przepływów osób, kapitału i dóbr. Zakłada to możliwość przekraczania ustalonych granic administracyjnych, a zarazem konieczność opisywania tych zjawisk i podejmowania interwencji w obrębie określonych obszarów funkcjonalnych.

Zapisy ujęte w prezentowanym dokumencie Polityka Gospodarcza stanowią w głównej mierze rozwinięcie *Strategii Rozwoju Województwa Zachodniopomorskiego do roku 2030 (SRWZ)*, będącej bazowym dokumentem polityki rozwoju województwa. Określone zostały w niej cele i kierunki rozwoju Pomorza Zachodniego, również te odnoszące się do gospodarki. Dotyczą one przede wszystkim:

- pełniejszego niż do tej pory wykorzystania endogenicznego potencjału gospodarczego regionu,
- zwiększenia nakładów na innowacyjność oraz
- budowy silnych powiązań kooperacyjnych.

Ich realizacja wymaga szczególnie zaangażowania samorządu regionalnego w działania na rzecz wzmocnienia potencjału lokalnych podmiotów gospodarczych, zwiększania możliwości rozwoju kapitałowego tych podmiotów, profesjonalizacji instytucji otoczenia biznesu i struktur klastrowych oraz wzmocnienia kapitału ludzkiego na Pomorzu Zachodnim.

Cele i kierunki zdefiniowane w przedmiotowej Polityce Gospodarczej mają również swoje odzwierciedlenie w zapisach zawartych w *Regionalnej Strategii Rozwoju Inteligentnych Specjalizacji Województwa Zachodniopomorskiego 2020+ (RIS3 WZ)*. Główne założenia to zwiększenie poziomu innowacyjności przedsiębiorstw poprzez wzmocnienie ich zdolności do prowadzenia działalności badawczo-rozwojowo-innowacyjnej we współpracy z sektorem nauki i wiodącymi na rynku podmiotami w kraju i zagranicą, jak również wzmocnienie roli uczelni, będących często animatorami innowacji i motorami przemian technologicznych w globalnej gospodarce.

Rys. 2 Cel strategiczny SRWZ



Źródło: opracowanie własne UMWZP.

Zapisy prezentowanego dokumentu są jednocześnie komplementarne z *Planem Zagospodarowania Przestrzennego Województwa Zachodniopomorskiego*, którego podstawowym celem w zakresie wzrostu i rozwoju gospodarczego jest podniesienie poziomu konkurencyjności regionalnej gospodarki oraz zmniejszenie poziomu problemów społecznych, związanych z sytuacją gospodarczą Pomorza Zachodniego. Realizowane one będą, tak jak w polityce gospodarczej, przez wspieranie aktywności ekonomicznej, innowacyjności gospodarczej, reindustrializację oraz wsparcie firm w początkowej fazie ich działania, a także rozwój inteligentnych specjalizacji województwa.

Na kształt prezentowanej polityki regionalnej miała również wpływ *Strategia na rzecz Odpowiedzialnego Rozwoju (SOR)*. Dokument ten stanowi instrument elastycznego zarządzania głównymi procesami rozwojowymi w kraju. Podporządkowuje działania w sferze gospodarczej oraz osiągnięcia celów związanych z poziomem i jakością życia obywateli Polski. Kładzie nacisk, aby beneficjentami rozwoju gospodarczego, w większym niż dotychczas stopniu, byli obywatele, do tej pory pomijani w polityce rozwoju. Zgodnie z zapisami *Strategii* w procesie rozwoju gospodarczego główną rolę odgrywają przedsiębiorstwa jako dostawcy towarów i usług na rynek krajowy i zagraniczny, realizatorzy inwestycji oraz podatnicy.

Jednocześnie należy zwrócić uwagę, iż Polityka Gospodarcza WZP jest spójna z zapisami *Krajowej Strategii Rozwoju Regionalnego 2030 (KSRR)*, będącej podstawowym dokumentem strategicznym polityki regionalnej państwa w perspektywie do roku 2030. W *Strategii* wskazano, iż polityka regionalna powinna opierać się na efektywnym wykorzystaniu endogenicznych potencjałów terytoriów i ich specjalizacji. Przyczyni się to do osiągnięcia zrównoważonego rozwoju kraju i stworzy warunki do wzrostu dobrobytu mieszkańców Pomorza Zachodniego.



MEGATRENDY

DEMOGRAFIA



ONZ przewiduje, że w 2030 r. na świecie będzie żyło około 8,5 miliarda ludzi, o miliard więcej niż w 2017 r. Jednocześnie Europa będzie jedynym kontynentem na którym zmniejszy się liczba mieszkańców. Proces starzenia się społeczeństwa będzie miał niewątpliwy wpływ na rozwój krajowej oraz lokalnej gospodarki, powodując zmniejszenie się liczby osób pracujących i tym samym płacących podatki. Zwiększy się natomiast grupa korzystająca z publicznych usług i transferów pieniężnych.

KLIMAT I ZASOBY

Rozwój gospodarki światowej powoduje zwiększone zapotrzebowanie na energię, surowce mineralne, wodę oraz żywność. Światowa konsumpcja energii wzrasta o 1,7% w skali roku. Przewiduje się, że do końca 2030 roku temperatura na naszej planecie podniesie się o 1,5°C. Towarzyszące temu ekstremalne zjawiska pogodowe mogą stać się częścią europejskiej codzienności. Skutkiem zmian może być ograniczanie dostaw wody i energii, dlatego należy dążyć do zmniejszania zasobochłonności i energochłonności gospodarki.



URBANIZACJA



Przewiduje się, że do końca 2030 roku na obszarach miejskich będzie zamieszkiwało 60% światowej populacji. Miasta będą zużywały 60-80% zasobów energetycznych, odpowiadając za 70% gazów cieplarnianych. Jednocześnie to tam będzie wytwarzane 35% PKB. Idea Smart City łączy w sobie infrastrukturę z technologią służącą poprawie jakości życia. Miasta w coraz większym stopniu będą funkcjonować jako samodzielne podmioty, wyznaczające nowe wzorce społeczne i ekonomiczne.

TECHNOLOGIA

Intensywność wdrażania nowych odkryć naukowych w połączeniu ze spadającymi kosztami nowych technologii przekształcają w sposób niewyobrażalny otaczający nas świat. Przewiduje się, iż do 2030 roku liczba urządzeń podłączonych do Internetu będzie mogła osiągnąć poziom 125 miliardów, w porównaniu z 27 miliardami w roku 2017. Trwające przemiany mają charakter powszechny i dotyczą również gospodarki.



GOSPODARKA OBIEGU ZAMKNIĘTEGO



Ogromne zapotrzebowanie globalnej gospodarki na surowce naturalne oraz eksploatacja i zanieczyszczenie środowiska przyczyniły się do powstania i rozwoju idei gospodarki obiegu zamkniętego. Jej celem jest minimalizowanie zużycia surowców i powstawania odpadów oraz zmniejszanie emisji i poziomu wykorzystania energii poprzez tworzenie zamkniętej pętli procesów, w której powstające odpady są traktowane jako surowce w kolejnych etapach produkcyjnych.

ELEKTROMOBILNOŚĆ

Aktywność największych koncernów motoryzacyjnych oraz unijne wymogi i rządowe systemy wsparcia, prowadzą świat w kierunku epoki elektryczności w motoryzacji. Prognozuje się, że do roku 2022 na świecie będzie dostępnych ponad 500 różnych modeli pojazdów elektrycznych a do 2040 ponad połowa sprzedanych pojazdów osobowych będzie elektryczna. Motywacją do ich zakupu jest coraz większa świadomość ekologiczna oraz rosnąca opłacalność kosztowa.



RYNEK PRACY



Obecnie rynek pracy stoi przed wieloma wyzwaniem związanymi m. in. ze starzeniem się społeczeństwa, postępującą robotyzacją i automatyzacją przemysłu. Niewątpliwie w dobie trwającej czwartej rewolucji przemysłowej to szybkość przyswajania i wykorzystywania nowej wiedzy będzie gwarantem zatrudnienia w gospodarce przyszłości. Proces związany z uczeniem się przez całe życie stanie się obowiązkiem, a nie wyborem.

OGÓLNA DIAGNOZA OBSZARU



PODSTAWOWE
INFORMACJE
O REGIONIE

Zachodniopomorskie jest piątym co do wielkości powierzchni, a jedenastym pod względem liczby ludności województwem w kraju.

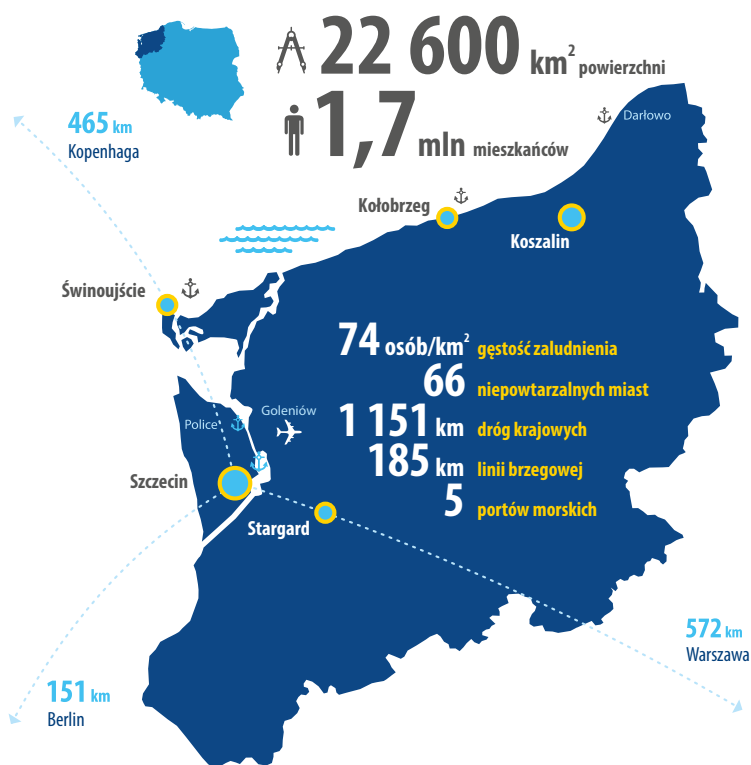
Położone w północno-zachodniej Polsce, graniczy bezpośrednio z Niemcami oraz, przez Morze Bałtyckie, z Danią i Szwecją.

Ta wyjątkowa lokalizacja powoduje, że na obszarze województwa krzyżują się ważne szlaki komunikacyjne, zarówno lądowe, morskie, rzeczne jak i powietrzne. Sieć linii kolejowych, dostępność do portów morskich i rzecznych oraz port lotniczy w Goleniowie, stanowią przewagę konkurencyjną na tle innych województw. Stanowi to element wpływu na kierunki rozwoju regionu oraz lokowanie i rozwój gałęzi przemysłu w strefach aktywności gospodarczej. Towarzyszy im duży potencjał rozwojowy oraz zróżnicowanie terenów inwestycyjnych.

Czynnikami wpływającymi na rozwój gospodarki województwa są m.in. przygraniczne i nadmorskie położenie, Szczeciński Obszar Metropolitalny i Koszalińsko - KołobrzESCO - Białogardzki Obszar Funkcjonalny z atrakcyjnymi terenami

inwestycyjnymi, skoncentrowane w strefach aktywności gospodarczej przetwórstwo przemysłowe, duża liczba gospodarstw produkujących żywność ekologiczną, bogate, intensywnie wykorzystywane zasoby turystyczne, walory uzdrowiskowe i silnie rozwinięta baza noclegowa w pasie nadmorskim.

Rys. 3 Pomorze Zachodnie w liczbach



Źródło: opracowanie własne UMWZP.

Konkurencyjność Pomorza Zachodniego określa silna pozycja rozwojowa głównych ośrodków miejskich regionu, opartych na lokalnym układzie gospodarczym. Dzięki swoim powiązaniom transgranicznym i europejskim stanowią one filar rozwoju społeczno-gospodarczego całej Polski Północno-Zachodniej. Istotnym komponentem przemysłowym oddziałującym na całe województwo zachodniopomorskie jest również innowacyjność oraz systemy klastrów. Nie bez znaczenia pozostaje także efektywność w obsłudze powiązań funkcjonalnych i dostarczanie wysokiej jakości usług publicznych na Pomorzu Zachodnim.

W wymiarze infrastrukturalnym mocnymi stronami regionu są porty morskie jako elementy multimodalnych sieci transportowych oraz dobre skomunikowanie z Europą Zachodnią i Północną. Ponadto zaletą jest duży potencjał lokalizacji nowych przedsiębiorstw, w szczególności związanych z rozwojem niebieskiej i zielonej gospodarki oraz dla rozwoju energetyki odnawialnej. Atutami społecznymi regionu są m.in. dobra baza edukacyjna i akademicka, wysoki wskaźnik urbanizacji, wysoki poziom bazy diagnostyczno-leczniczej

i uzdrowiskowej o oddziaływaniu krajowym oraz relatywnie młoda struktura wiekowa społeczeństwa.

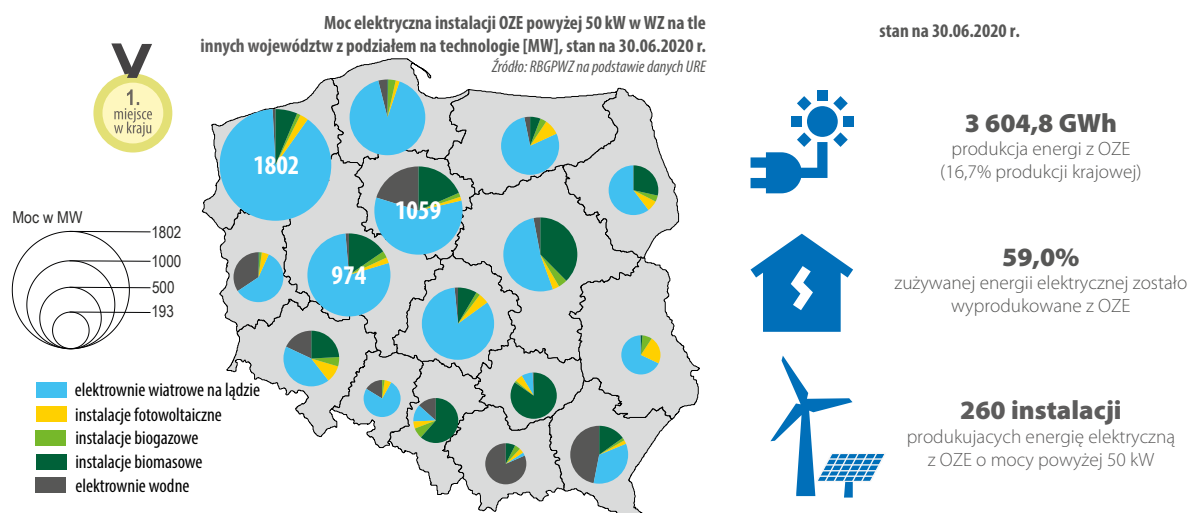
O specyfice województwa w znacznym stopniu stanowi wysoki stopień urbanizacji i peryferyjne położenie największych ośrodków miejskich. Sytuacja ta wpływa na słabszą konkurencyjność i niższe możliwości rozwojowe mniejszych ośrodków. Konsekwencją są niekorzystne uwarunkowania na lokalnych rynkach pracy. Determinuje to również słabszy dostęp do usług publicznych, niższy standard i wyższe koszty budowy i utrzymania infrastruktury technicznej. W powiązaniu z uwarunkowaniami historycznymi i następstwem upaństwowionego modelu gospodarowania ziemią, Pomorze Zachodnie posiada ograniczony potencjał w zakresie kształtowania i podtrzymywania intensywnych relacji i przepływów osób, kapitału i dóbr.



Pomorze Zachodnie w porównaniu do innych obszarów Polski ma stosunkowo wysokie nakłady inwestycyjne na ochronę środowiska. Region od wielu lat rozpoznawany jest w Polsce jako ten, w którym rozwija się wiedza związana z technologiami wykorzystania energii z wiatru oraz biomasy. Charakterystyczną cechą województwa jest lokalizacja dużych i bardzo dużych farm wiatrowych, głównie w pasie nadmorskim. Obecnie na Pomorzu Zachodnim funkcjonuje ponad 260 takich instalacji o mocy ponad 50 kW. Ponadto eksploatowanych jest niemal 70 elektrowni wodnych oraz dwie spośród największych w Polsce instalacji geotermalnych. Potencjał w tym zakresie sprawia, że energetyka odnawialna została uznana za strategiczną gałąź rozwoju regionu, stanowiącą o jego konkurencyjności oraz przynoszącą znaczące dochody w eksporcie. W 2020 roku na Pomorzu Zachodnim wytworzono ponad 16,7% krajowej energii pochodzącej ze źródeł odnawialnych. W tym samym okresie blisko 59,0% energii elektrycznej zużywanej w województwie zostało wyprodukowane z odnawialnych źródeł energii (OZE) (średnia krajowa 12,9%). Walory związane z pozyskiwaniem i wykorzystywaniem zielonej energii predysponują region do roli krajowego lidera w rozwoju zielonej gospodarki (rys. 4).



Rys. 4 OZE na Pomorzu Zachodnim



Źródło: Karta charakterystyki energetycznej województwa zachodniopomorskiego w zakresie wykorzystania OZE w produkcji energii elektrycznej i ciepła za II kw 2020 r., Regionalne Biuro Gospodarki Przestrzennej Województwa Zachodniopomorskiego.



Rolnictwo Pomorza Zachodniego charakteryzuje bardzo dobra struktura obszarowa gospodarstw - to tu znajdują się największe gospodarstwa rolne w kraju. Ponadto ich wysoka towarowość sprawia, że 90,0% rolniczej produkcji końcowej trafia na rynek. Niski stan zatrudnienia w sektorze rolniczym (PKD sekcja A01) skutkuje najwyższą w kraju produktywnością (ponad 40 tys. zł./1os. zatrudnioną w rolnictwie). W strukturze towarowej przeważa produkcja roślinna. Powierzchnia użytków rolnych w 2019 roku wyniosła prawie 825 tys. ha. Wśród nich dominowała powierzchnia pod zasiewami, której udział wynosił 73,3%. Łąki trwałe zajmowały 14,9% użytków rolnych. W strukturze upraw dominują zboża (głównie pszenica, żyto i jęczmień), warzywa i owoce oraz rośliny przemysłowe (ziemniaki, rzepak i rzepik oraz buraki cukrowe). Jednak niski poziom produkcji zwierzęcej i przetwórstwa rolno-spożywczego przekłada się na niską dochodowość gospodarstw rolnych z hektara.



W strukturze gospodarczej regionu dominują mikro i małe przedsiębiorstwa. Pod tym względem, województwo zajmuje czołowe miejsce w Polsce - w tych klasach wielkości więcej firm zarejestrowanych jest jedynie w województwie mazowieckim. W dużej mierze przedsiębiorstwa te występują w branżach o profilu usługowym, co ma odzwierciedlenie w strukturze zatrudnienia. Tak liczna

obecność mikro i małych firm w regionie stanowi wyraz przedsiębiorczości jego mieszkańców i tworzy fundament pod dywersyfikację działalności gospodarczej. Jednocześnie stanowi to barierę w uzyskiwaniu pożądanego poziomu nakładów na innowacyjność i zwiększaniu zdolności inwestycyjnej. Nie sprzyja to też formowaniu produktywnych powiązań gospodarczych i sieciowaniu firm, a w konsekwencji ogranicza podnoszenie konkurencyjności systemu gospodarczego regionu. W odniesieniu do średnich i dużych firm, w tym przedsiębiorstw państwowych - w regionie utrzymuje się ich stały deficyt. W porównaniu do innych województw, zachodniopomorskie pod tym względem zajmuje jedno z ostatnich miejsc. Po okresie zmian strukturalnych wiodącą rolę w krajobrazie gospodarczym regionu ponownie odgrywa gospodarka morska, w której zatrudnienie znajduje 4,9% ogółu pracujących w województwie. W ciągu ostatnich lat znacząco wzrosła liczba podmiotów koncentrujących swoją działalność właśnie w tej branży. W dłuższej perspektywie, w celu rozwoju przemysłu stoczniowego na Pomorzu Zachodnim, konieczne jest podjęcie kroków związanych z integracją działań funkcjonujących przedsiębiorstw.



Tylko co piąte przedsiębiorstwo w naszym regionie prowadzi działalność międzynarodową, co jest wartością zbliżoną do średniej krajowej. Biorąc pod uwagę wielkość firmy, największy udział w generowaniu

Rys. 6 Kluczowe produkty eksportowe regionu



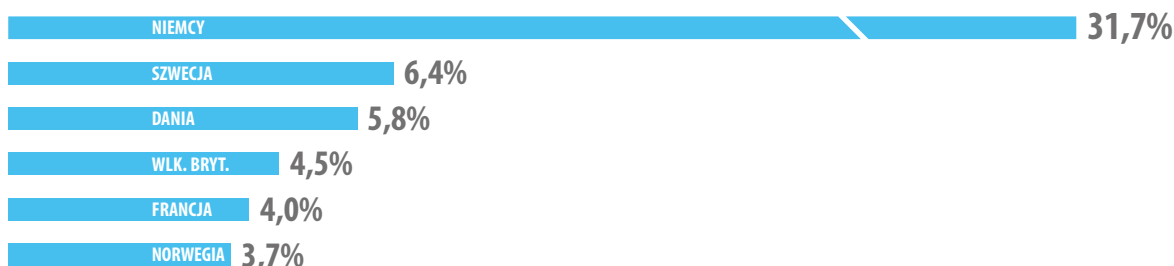
przychodów eksportowych mają przedsiębiorstwa zatrudniające ponad 250 pracowników. Odpowiadają one za przeszło połowę sprzedaży poza granice Polski. Głównymi partnerami handlowymi dla przedsiębiorców z Pomorza Zachodniego są podmioty z krajów europejskich, wśród nich kolejno: Niemcy, Szwecja, Dania, Wielka Brytania, Francja i Norwegia (rys. 5). Wynika to w głównej mierze z przygranicznego położenia geograficznego województwa oraz bliskości Skandynawii.

Należy mieć na uwadze, że przeobrażenia jakie dokonują się w gospodarce regionu mają także wpływ na jego charakter. Napływ inwestorów w nowych dla województwa branżach odmienił strukturę towarów i usług wysyłanych do odbiorców zagranicznych. Głównymi produktami eksportowymi Pomorza Zachodniego są wyroby branży meblarskiej, stoczniowej (wytwarzającej mniejsze jednostki pływające), metalowo-maszynowej, elektro-maszynowej oraz spożywczej w zakresie przetwórstwa rybnego (rys. 6).

Do grona największych eksporterów z regionu zalicza się m.in. Grupa Azoty Zakłady Chemiczne Police, która rozpoczęła jedną z największych inwestycji chemicznych w tej części Europy. W skład zintegrowanego kompleksu chemicznego Polimery Police będą wchodziły instalacje do produkcji propylenu i polipropylenu, terminal przeładunkowo-magazynowy oraz infrastruktura logistyczna.

Firmy z obszarów inteligentnych specjalizacji odpowiadają za generowanie większości przychodów w województwie, w tym prawie całości przychodów z eksportu. Jednakże ich udział w wartości sprzedanej produkcji przemysłowej pokazuje, że poza kilkoma obszarami istnieje jeszcze duży potencjał rozwojowy. Szczególnego znaczenia nabiera zagadnienie innowacji, które wymaga zarówno wsparcia finansowego, jak i dopływu kadr. W ostatnich latach innowacyjność przedsiębiorstw przemysłowych z Pomorza Zachodniego, kształtowała się poniżej średniego poziomu w Polsce i znacznie poniżej w odniesieniu do innowacji w usługach.

Rys. 5 Główne kierunki eksportowe firm z Pomorza Zachodniego

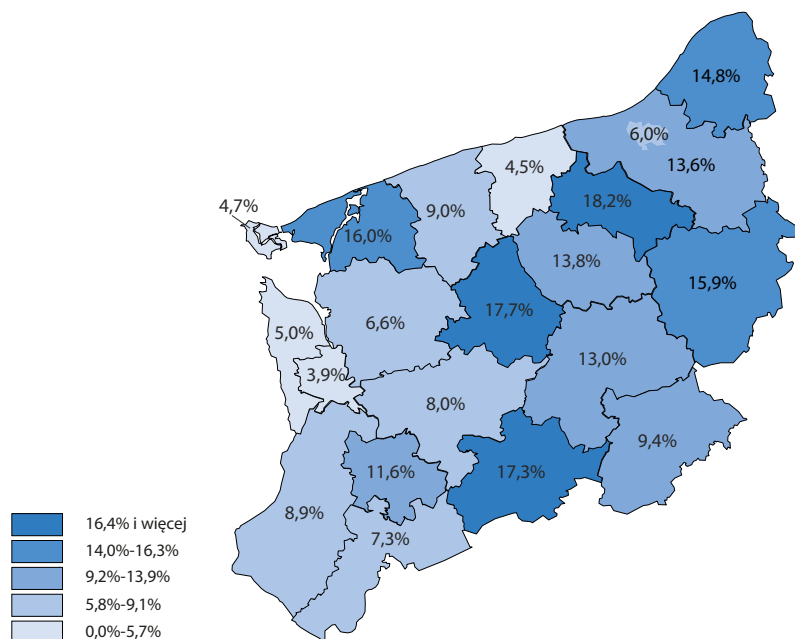


Źródło: opracowanie własne UMWZP.



W ostatnich latach w województwie następuje znacząca poprawa sytuacji na rynku pracy. Stopa bezrobocia rejestrowanego w regionie spadała znacznie szybciej niż w kraju. Pod tym względem region przesunął się z 15. pozycji w 2012 r. na 10. miejsce w kraju w 2020 r. Pomimo ciągłego i stopniowego spadku liczby osób bezrobotnych, województwo zachodniopomorskie nadal charakteryzuje się wyższą niż przeciętna w kraju stopą bezrobocia rejestrowanego. Szczególnie zauważalne jest to wśród grupy osób powyżej 45 roku życia oraz z wykształceniem zasadniczym zawodowym. Struktura rynku pracy w regionie jest bezpośrednio związana z potencjałem i strukturą gospodarczą wykształconą w związku ze zmianami w obszarze rolnictwa, które zachodziły na przełomie lat 90. Ma to swoje odzwierciedlenie w stopie bezrobocia w powiatach we wschodniej i środkowej części regionu. W ostatnich latach najwyższa stopa bezrobocia była odnotowywana w powiatach: białogardzkim i łobeskim, jej wartość w listopadzie 2020 roku wyniosła odpowiednio 18,2%, 17,7%, przy wartości dla regionu na poziomie 8,1% oraz kraju na poziomie 6,1%. Odmienna sytuacja kształtuje się w stolicy regionu oraz pasie wybrzeża, gdzie ten wskaźnik przyjmuje najniższe wartości – w Szczecinie, Kołobrzegu i Świnoujściu odpowiednio 3,9%, 4,5% oraz 4,7% (rys. 7).

Rys. 7 Stopa bezrobocia rejestrowanego według powiatów (stan na koniec listopada 2020 r.)



Źródło: opracowanie własne UMWZP na podstawie danych WUP w Szczecinie.

Rys. 8 Zawody deficytowe na Pomorzu Zachodnim



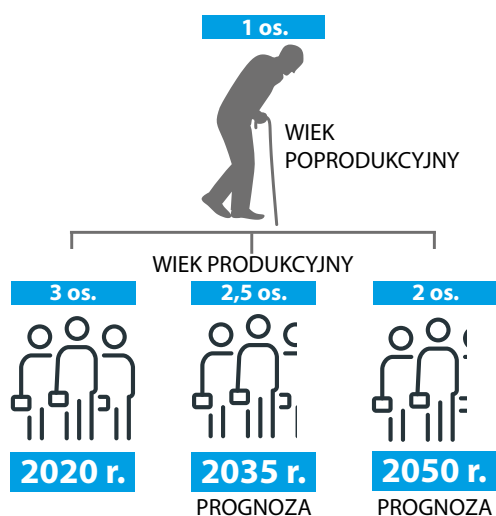
Źródło: opracowanie własne UMWZP.

Wpływ na strukturę rynku pracy ma także relatywnie niewielka ilość dużych przedsiębiorstw i zakładów produkcyjnych, przeważająca liczba mikro i małych firm oraz wysoki poziom sezonowości związany z sektorem turystyki.

Z drugiej strony w wielu branżach występuje niedobór wykwalifikowanych pracowników. W raporcie przygotowanym przez Wojewódzki Urząd Pracy w Szczecinie (Barometr zawodów 2020) 39 zawodów zostało zakwalifikowanych do grupy profesji o dużym deficycie, czyli tych, w których potrzeby zatrudnieniowe są szczególnie trudne do zaspokojenia. Należą do nich pracownicy branży budowlanej (szczególnie różnego rodzaju robotnicy), branży TSL (głównie kierowcy), branży zdrowie i opieka (na przykład lekarze i pielęgniarki), branży edukacja (głównie nauczyciele języków obcych), pracownicy biurowi (w szczególności księgowi), branży produkcyjnej (spawacze, elektrycy) oraz branży gastronomicznej (przykładowo kucharze) (rys. 8).

Dodatkowo w perspektywie najbliższych lat negatywny wpływ na rynek pracy będzie miała pogarszająca się sytuacja demograficzna. Przewiduje się spadek liczby urodzeń oraz wydłużenie przeciętnego trwania życia, co spowoduje zmniejszenie się liczby ludności w wieku produkcyjnym. Zarówno najbardziej doświadczeni pracownicy, jak i osoby młode, o różnym poziomie wykształcenia, wkraczające

Rys. 9 Liczba osób w wieku produkcyjnym przypadająca na 1 osobę w wieku poprodukcyjnym na Pomorzu Zachodnim



Źródło: opracowanie własne UMWZP na podstawie danych z BDL.

na rynek pracy, będą potrzebować wsparcia w postaci kształcenia, doskonalenia zawodowego lub przekwalifikowania.

Obecnie w województwie na jedną osobę w wieku poprodukcyjnym przypadają prawie trzy osoby w wieku produkcyjnym. W roku 2035 sytuacja będzie znacznie bardziej niekorzystna, gdyż na jedną osobę w wieku poprodukcyjnym będą przypadały nieco ponad dwie osoby w wieku produkcyjnym, a w 2050 niecałe dwie (rys.9).

Łukę na rynku pracy może wypełnić emigracja zarobkowa. Ludność napływowa, poszukując lepszej jakości życia, perspektyw do rozwoju oraz chęci polepszenia statusu materialnego, wybiera emigrację jako sposób na realizację tych celów. Na koniec 2020 roku w regionie ważne dokumenty uprawniające do pobytu posiadało ok. 25,6 tys. osób, z tego 12,7 tys. (blisko 5,2% w skali kraju) to osoby pochodzące z Ukrainy (rys. 10). Niemniej jednak na tle zachodzących zmian oraz w obliczu szerszego

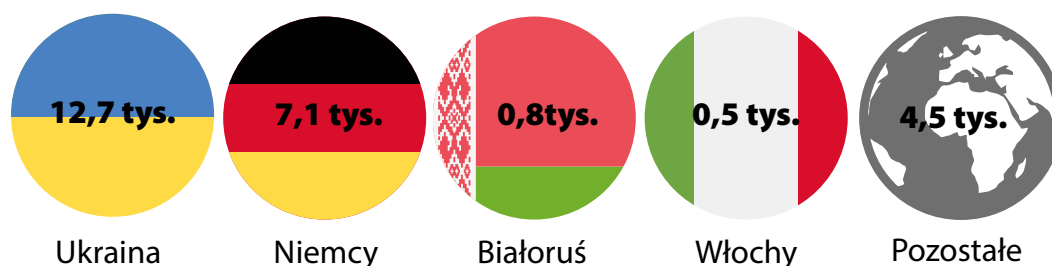
otwarcia rynku niemieckiego na osoby spoza Unii Europejskiej, zachodniopomorscy przedsiębiorcy będą musieli stanąć do trudnej walki o pracowników z oferującymi znacznie lepsze warunki płacowe firmami niemieckimi. Odpływ siły roboczej z całą pewnością negatywnie odbije się na wynikach działalności poszczególnych przedsiębiorstw, a w skali makro, przełoży się na całą gospodarkę regionu i kraju. Dlatego też polityka migracyjna powinna być prowadzona w taki sposób, aby na Pomorzu Zachodnim zatrzymać osoby o umiejętnościach potrzebnych do rozwoju gospodarki regionu.



Niewystarczająca liczba dużych firm w regionie nie sprzyja zwiększaniu nakładów prywatnych na innowacje oraz działalność B+R. Przekłada się to na słabą pozycję regionu względem innych części kraju. Z drugiej strony, w regionie można dostrzec znaczący potencjał innowacyjny, który ma odzwierciedlenie w stosunkowo dużej liczbie zgłaszanych wynalazków (na 1 mln ludności) (rys.11).

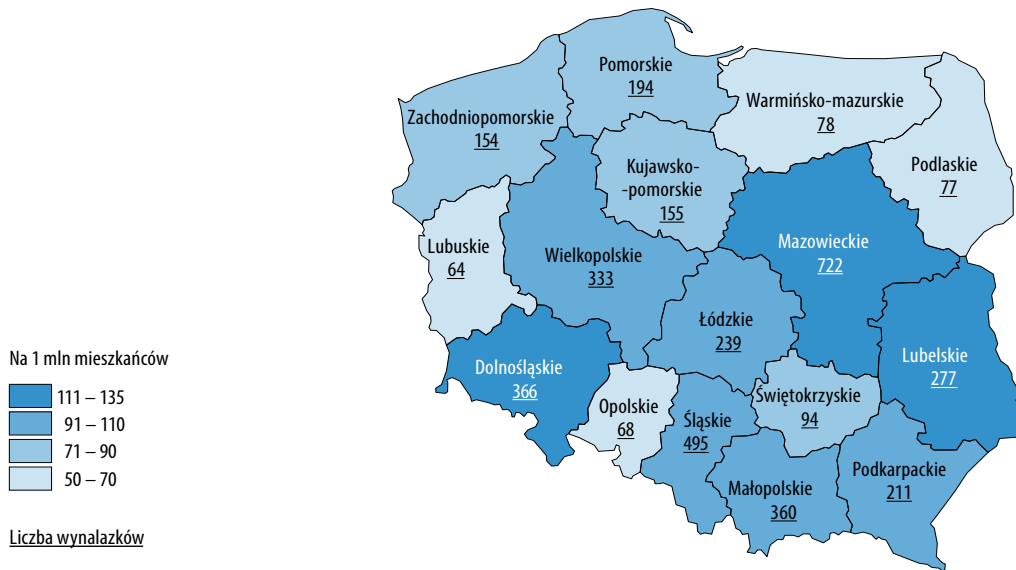
W roku 2018 w Zachodniopomorskiem 9,3% przedsiębiorstw z sektora usług oraz 8,9% przedsiębiorstw przemysłowych poniosło nakłady na działalność innowacyjną (co stanowiło odpowiednio 59,36 mln zł i 546,21 mln zł). Niestety, niska skłonność przedsiębiorców z regionu do finansowania środkami własnymi procesu wdrażania innowacji jest istotnym czynnikiem hamującym ich rozwój. Powoduje to relatywnie małą w porównaniu do innych regionów Polski wartość dodaną brutto Pomorza Zachodniego. Obserwuje się niski poziom transferu wiedzy i technologii do gospodarki, zbyt małą świadomość wpływu działań B+R na innowacyjność i konkurencyjność

Rys. 10 Cudzoziemcy posiadający aktualnie ważne dokumenty uprawniające do pobytu w Polsce wystawione przez Wojewodę Zachodniopomorskiego (stan na grudzień 2020 r.)



Źródło: własne UMWZP na podstawie danych pochodzących ze strony: migracje.gov.pl.

Rys. 11 Zgłoszenia wynalazków w Urzędzie Patentowym RP w 2019 r. według województw



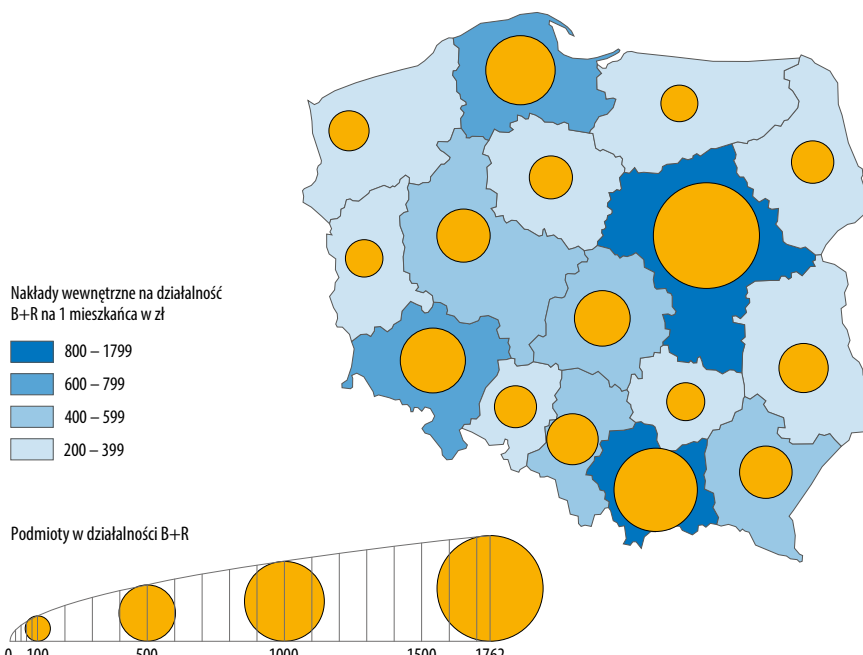
Według siedziby pierwszego zgłaszającego/uzyskującego patent w przypadku wynalazków zgłaszanych wspólnie przez wielu autorów.
Źródło: Dane Urzędu Patentowego Rzeczypospolitej Polskiej.

Źródło: opracowanie własne UMWZP na podstawie danych z BDL.

przedsiębiorstw oraz brak adekwatnej oferty komercyjnej instytucji B+R, w tym uczelni. Odczuwalny jest również brak koordynacji działań wspierających procesy innowacyjne. Województwo zachodniopomorskie ma jeden z najniższych w Polsce wskaźników nakładów wewnętrznych na działalność B+R w przeliczeniu na jednego mieszkańca, niższe wartości odnotowano tylko w województwie warmińsko-mazurskim, lubuskim i świętokrzyskim (rys. 12).

Wobec takiej struktury podmiotowej, gospodarka regionu posiada ograniczone możliwości rozwoju kapitałowego, zwiększenia nakładów na innowacyjność (zwłaszcza przy większym udziale ze strony podmiotów rynkowych) oraz budowy silnych powiązań kooperacyjnych i struktur klastrowych. W latach 2016-2018 w ramach inicjatywy klastrowej lub innej sformalizowanej, współpracowało 18,8% przedsiębiorstw przemysłowych aktywnych

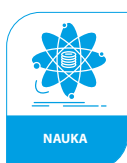
Rys. 12 Nakłady wewnętrzne na działalność B+R na 1 mieszkańca według województw w 2018 r.



Źródło: Działalność badawcza i rozwojowa w Polsce w 2018 roku, GUS, s. 77.



innowacyjnie. W tym samym okresie tylko 3,9% przedsiębiorstw przemysłowych i 2,5% przedsiębiorstw z sektora usług współpracowało w zakresie działalności innowacyjnej.



W ostatnich latach w regionie podjęto szereg inicjatyw w obszarze wsparcia rozwoju innowacji. Uczelnie pozyskały środki na modernizację infrastruktury badawczej i zainicjowały działania zmierzające ku zacieśnieniu współpracy z przedsiębiorstwami. Na znaczeniu zyskują jednostki, które kształcą na kierunkach technicznych i przyrodniczych - prawie co czwarty student w regionie studiuje na tych kierunkach (pod tym względem plasuje to region na czwartym miejscu w kraju, za województwem dolnośląskim, małopolskim i podkarpackim)(rys. 13). Z drugiej strony instytucje otoczenia biznesu, jednostki samorządu terytorialnego, a także uczelnie wykazują umiarkowaną aktywność w zakresie rozbudowy zaplecza inkubacyjnego dla młodych firm oraz parków technologicznych. Dzięki funduszom strukturalnym i innym środkom publicznym pojawiają się nowe usługi wsparcia rozwoju innowacji na rynku. Obecnie istotne

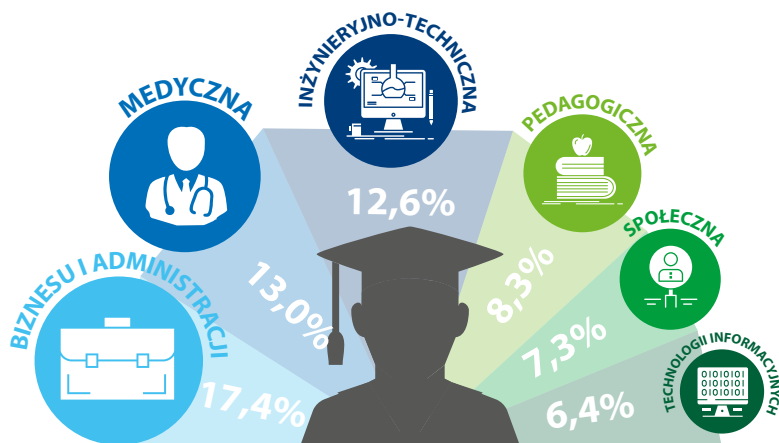
jest, aby te inicjatywy były skorelowane z popytem rynkowym. Coraz bardziej odczuwalny jest brak sektorowych placówek badawczych powiązanych z przedsiębiorstwami i samorządem oraz działających w obszarach uznanych za regionalne inteligentne specjalizacje.

Większość ofert technologicznych i badawczych pochodzi z sektora nauk technicznych. Powstające zasoby innowacyjne charakteryzują się nierównomiernym rozkładem, a skupienie prac badawczo-rozwojowych głównie w dwóch ośrodkach regionu (Szczecinie i Koszalinie) ogranicza możliwości innowacyjne firm działających na pozostałym obszarze województwa.

W ogólnej liczbie pracujących, udział pracowników w wiedzochłonnych rodzajach działalności (*Knowledge Intensive Activities*), czyli charakteryzujących się ponad 33,0% udziałem pracowników z wyższym wykształceniem, wyniósł w województwie 36,2% i był na praktycznie takim samym poziomie jak w UE (36,3%).

Główny napływ zasobów ludzkich do nauki i techniki, stanowią absolwenci uczelni, którzy mogą podwyższać swoje kompetencje na ścieżce naukowej (zdobywając kolejno stopień naukowy doktora, doktora habilitowanego lub tytuł profesora) lub na ścieżce zawodowej (poprzez ukończenie specjalistycznych kursów lub studiów podyplomowych). Zasiób przyszłych specjalistów jest uwarunkowany przez obecną liczbę studentów. W roku akademickim 2019/2020 na zachodniopomorskich uczelniach wszy-

Rys. 13 Studenci uczelni według najpopularniejszych podgrup kierunków kształcenia w regionie w roku akademickim 2019/20 [w %]



Źródło: opracowanie własne UMWZP na podstawie danych z BDL: <https://bdl.stat.gov.pl/BDL/start>.

kich typów nauk pobierało 37,6 tys. studentów wobec 39,4 tys. w roku poprzednim. Niestety minione lata pokazują systematyczny spadek liczby studiujących w województwie. Może mieć to związek z mniejszą liczbą osób w tej grupie wiekowej oraz tendencją do wybierania szkół w innych regionach kraju, które cieszą się znacznie wyższą renomą oraz poziomem nauczania (np. Poznań, Warszawa, Kraków). W tym samym okresie, w studiach doktoranckich uczestniczyło 1,3 tys. osób, które stanowiły 3,3% liczby doktorantów w Polsce.



Ograniczony zakres współpracy pomiędzy jednostkami B+R, a przedsiębiorstwami jest niezwykle wyraźny w procesie tworzenia innowacji. O ile rośnie świadomość

roli innowacji jako istotnego czynnika zapewniającego utrzymanie pozycji konkurencyjnej, to w dalszym ciągu przedsiębiorstwa w dużym stopniu traktują działalność innowacyjną, jako dorywczą, nie zaś w ujęciu ciągłym – jako proces wpisany trwale w funkcjonowanie firmy. To z kolei skutkuje ograniczonymi możliwościami współpracy pomiędzy podmiotami w zakresie tworzenia innowacji. Współpraca biznesu z sektorem B+R w regionie nie ma dla większości przedsiębiorców charakteru strategicznego, zorientowanego na długofalowy rozwój innowacji.

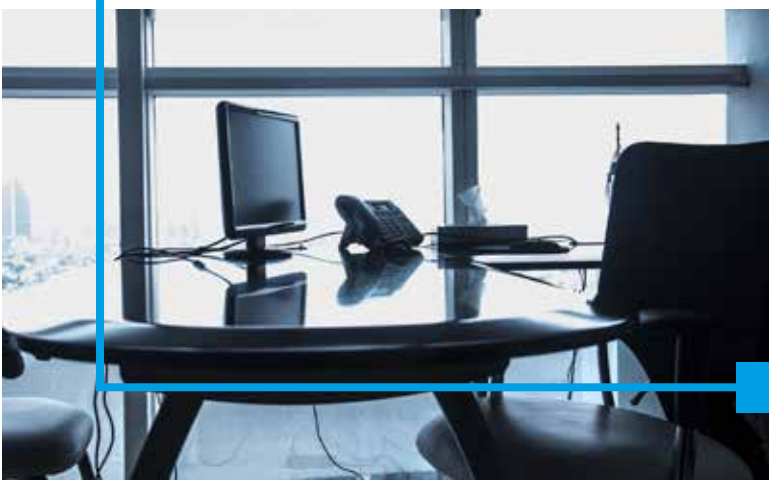
Przedsiębiorstwa najczęściej korzystają ze sprawdzonych w krajach zachodnich lub w innych regionach Polski rozwiązań transferowanych - zakupu maszyn i urządzeń oraz gotowych technologii. Otoczenie infrastrukturalne działalności innowacyjnej w województwie jest dopiero w fazie tworzenia i dostosowywania do unijnych standardów. Zdecydowana większość kadry sfery naukowo-badawczej w regionie, stanowiącej ok. 1,0% ogółu osób pracujących w gospodarce narodowej, zatrudniona



jest w szkolnictwie wyższym. Województwo systematycznie poprawia swoją pozycję w rankingach innowacyjności, niemniej dystans dzielący od najlepszych w kraju i poza jego granicami, nadal jest znaczący.

Relacja nakładów krajowych brutto na działalność B+R (GERD) do PKB jest w Polsce na niskim poziomie i w 2018 r. wyniosła 1,21% (wobec 2,12% w UE). Utrzymującym się wyzwaniem dla naszego kraju jest osiągnięcie zakładanego „celu krajowego” strategii *Europa 2020* oraz celu *Strategii na Rzecz Odpowiedzialnego Rozwoju*, określonego na poziomie 1,7% PKB w 2020 r. W 2017 r. udział nakładów wewnętrznych na prace B+R w relacji do PKB był w regionie ponad dwukrotnie niższy niż wartość dla Polski i ponad czterokrotnie niższy niż wartość w Unii Europejskiej. Tak niski udział nakładów w skali kraju może wynikać z faktu, iż w regionie znajduje się relatywnie niewielka liczba dużych przedsiębiorstw. To właśnie duże przedsiębiorstwa są głównymi motorami innowacyjności i przeznaczają najwięcej środków na ten cel. Jedynie 131 firm z Pomorza Zachodniego (na 223 tys. wpisane do rejestru REGON), to jednostki zatrudniające ponad 250 osób. Ponadto przedsiębiorstwa z regionu w znacznie mniejszym stopniu finansują swoją działalność innowacyjną ze środków własnych, niż te mające swoją siedzibę w innych częściach kraju.

W 2019 roku w Polsce najwyższymi nakładami wewnętrznymi na działalność badawczą i rozwojową wśród sektorów wykonawczych charakteryzował się sektor przedsiębiorstw, który przeznaczył na realizację prac B+R 19,0 mld zł (o 12,3% więcej niż przed rokiem). Nakłady tego sektora w 2019 r. stanowiły 62,8% nakładów krajowych brutto na działalność B+R (wobec 66,1% w 2018 r.). Udziały pozostałych sektorów w tych nakładach wyniosły: szkolnictwa wyższego – 35,6%, rządowego – 1,3%





oraz prywatnych instytucji niekomercyjnych – 0,3%, wobec odpowiednio 31,7%, 1,9% oraz 0,3% przed rokiem. W 2018 nakłady wewnętrzne na działalność B+R sektora przedsiębiorstw na Pomorzu Zachodnim wynosiły 184 mln zł.

Powstające w regionie zasoby innowacyjne charakteryzują się nierównomiernym rozkładem. W 2018 roku ponad połowa wydatków wewnętrznych na działalność badawczo-rozwojową województwa zachodniopomorskiego przeznaczona została na dominujące w sektorze B+R szkolnictwo wyższe, w którym zatrudniona jest większość kadry naukowo-badawczej. Warto zauważyć, iż w latach 2016-2018 w północno-zachodnim regionie Polski znacząco wzrosła także liczba osób pracujących w B+R w sektorze przedsiębiorstw - o 79,3%, (wyższy wzrost odnotowano jedynie w województwie lubuskim). Ponadto w 2018 r. przeszło 75,0% personelu B+R stanowili badacze. Personel zaangażowany w działalność B+R liczył 6 031 osób i było to o 5,3% osób więcej niż w 2017 roku.

W 2018 roku w województwie zachodniopomorskim nakłady na działalność B+R przedsiębiorstw z sektora usług, wynosiły 37,24 mln zł, koszt zatrudnionego personelu to 1,77 mln zł, a 1,56 mln zł stanowiła kwota, za którą zakupiono materiały oraz usługi obce w celu działalności innowacyjnej. W przypadku przedsiębiorstw przemysłowych, dane te kształtowały się w następujący sposób:

- na działalność B+R wydatkowano ogółem 125,65 mln zł,
- koszty personelu pracującego nad innowacjami wynosiły 13,97 mln zł,
- za kwotę 32,98 mln zł zakupiono materiały oraz usługi obce związane z działalnością innowacyjną.

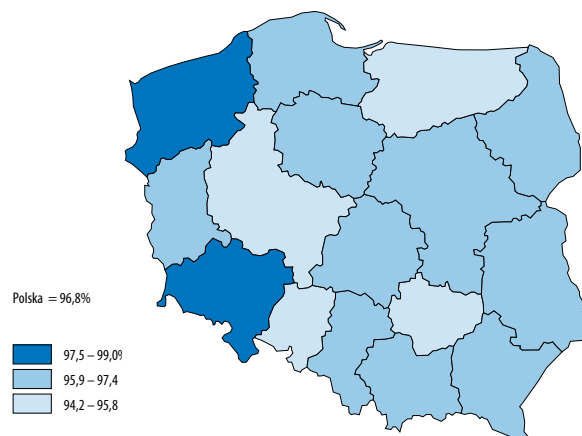
Pozytywnie na tle kraju kształtuje się wykorzystanie technologii informacyjno-komunikacyjnych w przedsiębiorstwach – w 2019 r. komputerów używało 98,3% firm (rys.14), a dostęp do Internetu posiadało 98,1%.

Tylko 27,6% firm z regionu wykorzystuje media społecznościowe w procesie tworzenia wizerunku przedsiębiorstwa lub marketingu produktów, a 19,8% w celu otrzymywania lub odpowiadania na uwagi/komentarze i pytania klientów. Dane z 2018 roku pokazują, iż równie niskie względem innych regionów jest wykorzystanie druku 3D (2,4%) lub robotów (6,7%). Natomiast incydentów związanych z bezpieczeństwem w sieci w 2019 r. doświadczyło 13,4% przedsiębiorstw.



Województwo zachodniopomorskie z racji swojego położenia pełni ważną funkcję tranzytową w transporcie międzynarodowym. Położenie regionu nad Bałtykiem determinuje konieczność zapewnienia dogodnego dostępu transportowego do najważniejszych portów: Świnoujścia, Szczecina, Polic oraz Kołobrzegu i Darłowa. Powyższe uwarunkowania przestrzenne i komunikacyjne, znalazły swoje odzwierciedlenie w ustanowionej w 2013 r. Transeuropejskiej Sieci Transportowej (TEN-T). Przez obszar województwa przebiegają dwa korytarze TEN-T: korytarz Bałtyk – Adriatyk i korytarz Morze Północne – Bałtyk, które generują potoki ładunkowe w relacjach Północ – Południe oraz Wschód – Zachód. Na system powiązań transportowych województwa tworzących

Rys. 14 Przedsiębiorstwa wykorzystujące komputery według województw w 2019 r.



Źródło: Społeczeństwo informacyjne w Polsce. Wyniki badań statystycznych z lat 2015-2019, GUS, s. 76.



sieć TEN-T składają się: drogi: S3 i A6 (sieć bazowa) oraz S6, S10 i S11 (sieć kompleksowa), linie kolejowe: E59 (towarowa sieć bazowa na odcinku od Świnoujścia, pasażerska – na odcinku od Szczecina) i C-E-59 (sieć kompleksowa) oraz linia nr 202 (sieć kompleksowa), a także Odrańska Droga Wodna (sieć bazowa na odcinku od wejścia do kanału Odra-Hawela do granicy z morskimi wodami wewnętrznymi). Elementami sieci bazowej śródlądowej i morskiej są porty w Szczecinie i Świnoujściu, natomiast Port w Policach jest elementem sieci kompleksowej. Lotnisko Szczecin-Goleniów należy do bazowej sieci lotniczej, corocznie zwiększającej liczbę przewozów pasażerskich oraz przeładunki towarów. Wszystko wskazuje na to, że po ustaniu pandemii COVID-19 trend ten zostanie utrzymany. Ponadto, Szczecin i Świnoujście wskazwane są jako węzeł miejski sieci bazowej.

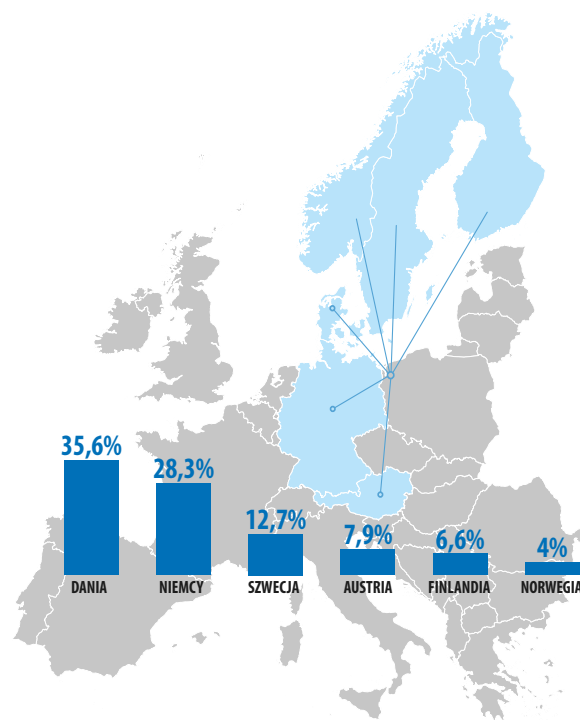
Wokół wybudowanych dróg, zwłaszcza S3 i S6, skupia się olbrzymi potencjał inwestycyjny. Nowe, dobrej jakości drogi to liczniejsze i większe inwestycje zapewniające stały wzrost liczby miejsc pracy, a także stale rosnący tranzyt. Szybszy i łatwiejszy dojazd do specjalnych stref ekonomicznych i parków przemysłowych podnosi konkurencyjność województwa i otwiera nowe możliwości współpracy z Dolnym Śląskiem, Wielkopolską, czy Pomorzem Gdańskim. W przypadku drogi S3 wysiłki podejmowane między innymi przez samorząd województwa zaczynają przynosić efekty. Według badań każdy jej nowo oddany odcinek przekłada się na wzrost obrotów Zespołu Portowego Szczecin-Świnoujście. Droga ta krzyżuje się z autostradą A2 (kierunek: Poznań, Łódź i Warszawa), przez węzeł drogowy w Legnicy, krzyżuje się z autostradą A4 (Wrocław, Katowice, Kraków, Ukraina). Dodatkowo zgodnie z planem, do

2024 r. powinno funkcjonować połączenie S3 z południem Europy przez czeskie drogi szybkiego ruchu (D11).



Uzupełnieniem podstawowego układu dróg krajowych, które łączą w szczególności mniejsze ośrodki z krajową siecią drogową z innymi obszarami w regionie oraz ościennymi województwami i obszarami w sąsiednich landach Niemiec, są drogi wojewódzkie. To one finalnie rozprowadzają ruch do wielu nowych inwestycji na obszarze Pomorza Zachodniego. Warto w tym miejscu podkreślić, iż do mocnych stron regionu należy ponadprzeciętna dostępność wolnych terenów inwestycyjnych (ponad 8 000 ha). Zarówno podregion szczeciński wraz z podregionem Szczecin, jak i szczecińsko-pyrzycki cechują się wysoką atrakcyjnością inwestycyjną dla działalności przemysłowej. Zasadniczym atutem pierwszego jest bardzo wysoka dostępność transportowa, zarówno do granicy zachodniej, portu morskiego, jak i stolicy województwa oraz bardzo niski odsetek powierzchni chronionej. Ponadprzeciętna dostępność transportowa oraz duży areał wolnych terenów inwestycyjnych charakteryzuje również podregion szczecińsko-pyrzycki.

Rys. 15 Pochodzenie inwestycji zagranicznych na Pomorzu Zachodnim



Źródło: opracowanie własne UMWZP.

Wśród zachodniopomorskich parków przemysłowych, posiadających szczególne znaczenie dla krajobrazu gospodarczego tej części Europy, istotnie wyróżniają się obszary w Stargardzie, Goleniowie oraz Koszalinie. Należy również wskazać na obecność oraz rozwój parków technologicznych, do których zaliczyć można Park Technologiczny w Koszalinie, Białogardzki Park Inwestycyjny, Technopark Pomerania, Park Przemysłowy Nowoczesnych Technologii w Stargardzie czy Park Regionalny w Gryfinie. Ponadto w ramach *Regionalnego Programu Operacyjnego Województwa Zachodniopomorskiego 2014-2020* (RPO WZ 2014-2020) wsparto rozwój nowych terenów inwestycyjnych między innymi w Koszalinie, Świnoujściu, Pełczycach, Czaplinku oraz Gryficach.

Z punktu widzenia działalności usługowej, najwyżej w regionie plasuje się podregion szczeciński, głównie dzięki wielkości i jakości oferowanych zasobów pracy, wysokiej dostępności komunikacyjnej oraz gęstości instytucji otoczenia biznesu. Dwa pozostałe podregiony – szczecińsko-pyrzycki oraz koszaliński – charakteryzują się średnią atrakcyjnością z punktu widzenia usług. Atutem pierwszego, tak jak w przypadku działalności przemysłowej, są bardzo niskie koszty pracy, natomiast drugiego – ponadprzeciętna wielkość oraz jakość zasobów pracy.

Większe dysproporcje wewnątrzregionalne są widoczne w odniesieniu do działalności high-tech. Podregion szczeciński znalazł się w grupie obszarów najbardziej atrakcyjnych pod tym względem. Oprócz wskazanych wyżej atutów istotna była również bardzo dobrze rozwinięta infrastruktura społeczna oraz ponadprzeciętna jakość środowiska przyrodniczego. Podregionem o relatywnie wysokiej atrakcyjności dla działalności high-tech jest również podregion koszaliński. Czynnikiem hamującym tu rozwój działalności zaawansowanych technologicznie może być jednak niższa dostępność transportowa, w szczególności względem Warszawy.



Najlepszymi lokalizacjami do prowadzenia tego typu działalności w Polsce są niewątpliwie największe ośrodki miejskie. Z jednej strony stanowią centrum akademickie kształcące kadry dla innowacyjnych przedsiębiorstw, z drugiej oznaczają wysoką jakość życia, co może okazać się zachętą do osiedlania się osób kreatywnych i przedsiębiorczych zarówno z Polski, jak i z zagranicy.

Dużą rolę w przeprowadzaniu procesu inwestycyjnego odgrywają samorządy lokalne. Zauważalne jest duże zróżnicowanie rozwoju instytucjonalnego między poszczególnymi jednostkami w regionie. Na znacznie wyższym poziomie w tym zakresie są powiaty grodzkie: Szczecin, Koszalin i Świnoujście. Widoczna jest także przewaga konkurencyjna gmin nad-

morskich i przygranicznych nad centralną częścią województwa w tym zakresie. Samorządami, które posiadają już znaczne doświadczenie w obsłudze inwestorów są również Stargard, Goleniów czy Białogard.

W 2019 roku zlokalizowano i ukończono na terenie wo-

jewództwa siedem inwestycji typu greenfield oraz jedną typu brownfield. Inwestorami były przedsiębiorstwa z Danii, Finlandii, Niemiec oraz Polski. Łączne poniesione przez nich nakłady inwestycyjne przedstawiały wartość około 240 mln zł. W ramach zakończonych inwestycji inwestorzy zadeklarowali powstanie blisko 550 nowych miejsc pracy. W roku 2020 r. ośmiu kolejnych inwestorów podjęło decyzję o ulokowaniu swoich przedsięwzięć na terenie województwa. Przedsiębiorstwa pochodziły z Danii, Czech, Niemiec, Japonii oraz Polski. Ich łączne planowane nakłady inwestycyjne wyniosły około 660,8 mln zł. Dzięki nim powstanie minimum 442 nowe miejsca pracy.

Nie można również zapomnieć o Regionalnym Programie Operacyjnym, który jest skutecznym narzędziem wspierającym rozwój województwa. Od początku wdrażania programu podpisano 1982 umowy o dofinansowanie środkami UE na łączną kwotę 5 525,72 mln zł (stan na 30 czerwca 2020).



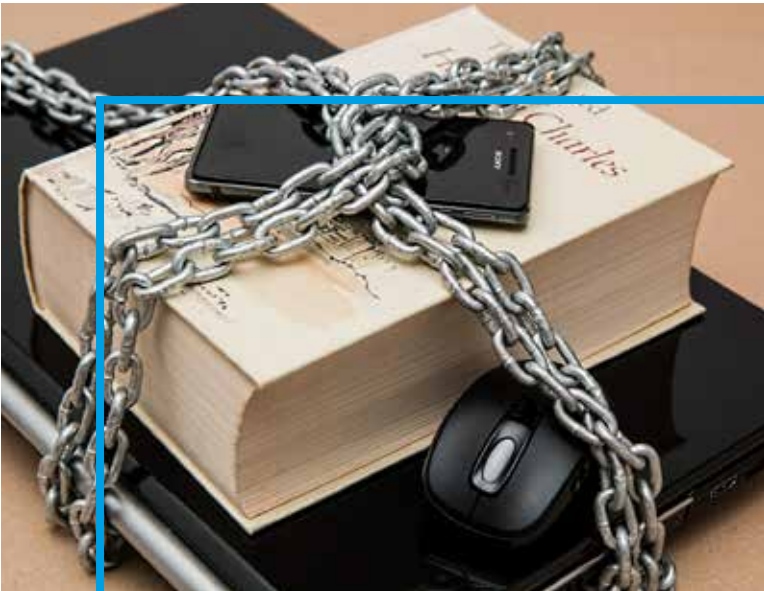
GOSPODARKA W CZASIE PANDEMII

Lockdown gospodarek wprowadzony przez rządy większości państw na świecie w celu ograniczenia rozprzestrzeniania się koronawirusa niewątpliwie wywołuje szerokie skutki ekonomiczno-społeczne. W Europie niemal z dnia na dzień zaprzestała działalności branża turystyczna, przynosząca dużą część dochodów nie tylko w rejonie basenu Morza Śródziemnego, ale również Morza Bałtyckiego, w tym naszego województwa. Przemysł samochodowy, szczególnie silnie rozwinięty w Niemczech, zanotował tam w marcu spadki sięgające 40,0% w porównaniu do analogicznego okresu roku ubiegłego. Zamknięcie w Polsce salonów fryzjerskich, kosmetycznych, fizjoterapeutycznych, barów, restauracji spowodowało, iż ich właściciele odnotowali znaczące straty. Brak przychodów w wielu firmach z branży produkcyjnej i usługowej oraz jednocześnie ponoszenie wysokich kosztów stałych zapoczątkowały zwolnienia pracowników. Na skutek czasowego odstąpienia od prowadzenia działalności zostały również przerwane, dotąd sprawnie działające, łańcuchy dostaw.

Jednak są gałęzie gospodarki, które mocniej się rozwijają w czasie pandemii. Z pewnością jest to branża e-commerce, w której zaobserwować można 3 trendy: gwałtowny wzrost sprzedaży online, przeniesienie stacjonarnego biznesu do Internetu oraz zmiana zachowań konsumentów. Zwiększone przychody odnotowują także sektory rozrywkowe, z usług których można korzystać w domu, takie jak gaming czy VOD. Z oczywistych względów swoje prosperity przeżywają również firmy produkujące specjalistyczny sprzęt medyczny. Na skutek intensywnych prac nad szczepionką przeciwko COVID-19 perspektywicznie rysuje się przyszłość branży biotechnologicznej.

W niespotykanym dotąd tempie zyskuje na znaczeniu technologia. Konieczność pracy zdalnej wymusiła na pracownikach przyspieszone doskonalenie umiejętności cyfrowych, a na pracodawcach zadbanie o systemy, serwery, wyposażenie, oprogramowanie.

Prognozowany jest także wzrost zapotrzebowania na usługi oparte na technologii chmury. Niezagrożony jest też trend automatyzacji pracy i rozwój technologii sztucznej inteligencji.



Praca zdalna może zmienić w Polsce rynek nieruchomości, w tym rynek najmu mieszkań. Z pewnością wpłynie też na zapotrzebowanie na powierzchnie biurowe. Jeśli firmy nie będą musiały zapewnić pracownikom miejsca w biurze, to będą mogły zmniejszyć powierzchnię biur lub wynegocjować lepsze stawki najmu. Podobnie w przypadku wynajmu mieszkań, praca i nauka zdalna studentów powodują spadek zapotrzebowania na lokale, a w konsekwencji obniżenie stawek najmu.

W 2020 roku polskie PKB skurczy się o 4,6%, lecz będzie to najmniejszy spadek spośród wszystkich państw wspólnoty europejskiej. Eksperti KE wskazują, że pomimo wprowadzonych tarcz antykryzysowych konsumpcja gospodarstw domowych w tym roku spadnie. Konsument indywidualny będzie oszczędzał obawiając się niepewnej przyszłości. Ekonomiści prognozują gorszą sytuację przedsiębiorstw, którym zakłócenia w łańcuchu dostaw zaburzyły produkcję, a także wpłynęły na zmniejszenie wolumenu zamówień. To z kolei może mieć wpływ na inwestycje, których wskaźnik znacząco się obniżył w drugim kwartale 2020 r. i tylko częściowo podniesie się w najbliższej perspektywie. Prognoza KE zwraca uwagę, że spadek popytu u głównych partnerów handlowych Polski będzie miał wpływ na eksport. Szczególnie mocno mają ucierpieć turystyka i transport, natomiast zdaniem analityków spadek importu będzie mniej dotkliwy, co będzie miało znaczenie dla bilansu handlowego Polski.

Raport OECD z kwietnia tego roku podkreśla znaczenie działań regionalnych i lokalnych samorządów dla ożywienia gospodarek. Niektóre z nich wdrażają – oprócz centralnych

- własne pakiety stymulacyjne, zapewniając specjalne wsparcie dla MŚP lub stosując ulgi i zwolnienia w podatkach lokalnych. Małe i średnie podmioty generują około 2/3 zatrudnienia w krajach OECD, a osoby samozatrudnione odpowiadają za kolejne 15,0% miejsc pracy. Według badań ponad połowa MŚP już teraz zmaga się z poważnymi stratami w przychodach, tym bardziej, że reprezentują branże najbardziej poszkodowane takie jak turystyka, kultura, usługi konsumenckie.

Jednocześnie GUS podaje, że po wyeliminowaniu czynników o charakterze sezonowym wartość produkcji sprzedanej przemysłu w czerwcu była o 4,9% niższa niż przed rokiem oraz o 9,7% wyższa niż w maju 2020 r. Był to wynik znacznie lepszy niż się spodziewali ekonomiści.

Niezależnie od tempa powrotu gospodarki światowej na dawne tory, na wszystko będzie konieczny nowy plan: od biznesu przez medycynę po edukację. Wzrośnie wartość nauki i pracy, zyskają na znaczeniu zawody szczególnie przydatne dla społeczeństwa.

Nadzieję na elastyczne zmiany i szybkie odnalezienie się w nowej rzeczywistości daje fakt, iż Polacy uznawani są za ludzi przedsiębiorczych. Ponadto w miejsce maksymalizacji zysku czy satysfakcji akcjonariuszy może pojawić się swego rodzaju wspólnotowość oraz dbałość o dobrobyt społeczny. Zwiększy się skłonność do oszczędzania i ograniczenia konsumpcjonizmu, co może nie zmniejszy

Pomorce Zachodnie bierze aktywny udział w walce z pandemią. W dniu 29 kwietnia 2020 r. ogłoszono pierwszy nabór wniosków w ramach projektu pt. **Odpowiedzialny społecznie Proto_lab**, który finansowany jest ze środków Regionalnego Programu Operacyjnego Województwa Zachodniopomorskiego 2014-2020. Zamierzeniem konkursu jest udzielenie wsparcia w formie grantu na realizację przez zespoły naukowe projektu B+R. Jego celem jest tworzenie, testowanie i weryfikacja pomysłów, technologii, rozwiązań, których niezwłoczne wdrożenie zwiększy zdolność podmiotów z terenu województwa zachodniopomorskiego do walki ze skutkami wystąpienia oraz zapobieganiu rozprzestrzeniania się COVID-19.

rozwoju e-commerce, ale wpłynie na jego niższe niż się obecnie rysuje tempo wzrostu. Według danych GUS sprzedaż detaliczna w cenach bieżących w czerwcu była niższa niż przed rokiem o 1,9% i wzrosła o 9,0% miesiąc do miesiąca. W okresie tym w porównaniu z poprzednim miesiącem odnotowano spadek wartości sprzedaży detalicznej przez Internet w cenach bieżących (o 7,5%). Udział tej sprzedaży spadł z 9,1% w maju br. do 7,7% w czerwcu 2020 roku.

Ponadto technologia stanie przed wyzwaniem możliwości używania wszystkich zmysłów człowieka w trakcie robienia zakupów on-line (*Internet of senses*). Pojawią się też zadania dla szeroko pojętych władz i instytucji, a także biznesu. Będą one związane z koniecznością zadbania o osoby wykluczone cyfrowo, rezygnacją z podawania zbyt wielu danych wrażliwych w Internecie, przeciwdziałaniem cyberprzestępczości. Ważnym zagadnieniem pozostanie kwestia odrodzenia nauki, ekspertów, autorytetów wiedzy. Jak skłonić ludzi, żeby uczyli się całe życie? I jak zachować zdrowie fizyczne, psychiczne, sprawność intelektualną w życiu cyfrowym (które już przed pandemią było udziałem pokolenia urodzonego

w XXI wieku)? W świetle powyższych sygnałów zmian trendów, przed Pomorzem Zachodnim pojawia się ogromna szansa na wykorzystanie swojego położenia w kierunku nowych bardziej lokalnych łańcuchów logistycznych, zaplecza magazynowego, zaplecza outsourcingowego, bazy turystycznej i zdrowotnej.

Nadzieję na przezwyciężenie jednego z najtrudniejszych kryzysów ekonomicznych ostatnich lat daje fundusz odbudowy Next Generation EU o budżecie 750 mld euro. Polska otrzyma 124 mld euro w formie bezpośrednich dotacji, a razem z pożyczkami 160 mld euro.

Fundusz opiera się na trzech filarach: instrumentach wspierających wysiłki państw członkowskich na rzecz odbudowy i naprawy, środkach mających na celu pobudzenie prywatnych inwestycji i wsparcie przedsiębiorstw znajdujących się w trudnej sytuacji, zasileniu najważniejszych programów unijnych, tak by wyciągając wnioski z kryzysu, wzmocnić jednolity rynek i jego odporność oraz przyspieszyć transformację ekologiczną i cyfrową.

Rys. 16 Zachodniopomorski Pakiet Antykryzysowy



Źródło: opracowanie własne UMWZP.



STRATEGICZNY WYMIAR ZAGADNIENIA

Kształtując politykę gospodarczą samorząd przyjmuje odpowiedzialność zarówno za optymalne zestawienie priorytetów gospodarczych Pomorza Zachodniego, jak i za właściwe ich umocowanie w hierarchii wartości i dóbr z zachowaniem ustawowych prerogatyw.

Zaangażowanie społeczności i samorządu regionu w osiągnięcie celów rozwojowych wymaga wzmocnienia wewnętrznego potencjału województwa. W szczególności istotne jest budowanie struktur i mechanizmów gospodarki innowacyjnej i opartej na wiedzy. Strategiczny wymiar ma również mobilizowanie kapitału przedsiębiorczości, kreatywności, zwiększenie zdolności do współdziałania i uzyskiwania efektu synergii w przestrzeni ekonomicznej i społecznej, a także rozwój niebieskiej i zielonej gospodarki.

Efektem realizacji założeń polityki gospodarczej będzie stworzenie możliwości poprawy warunków życia mieszkańców regionu przy jednoczesnym wzroście spójności w wymiarze społecznym, ekonomicznym, środowiskowym i terytorialnym. Gospodarka regionalna powinna stanowić wydolny system relacji ekonomicznych oraz produkcji wysokiej jakości towarów i usług.

Jego wiodącą cechą powinna być zdolność do generowania nowych form aktywności gospodarczej i włączania się w globalny obieg.

Dla regionów rozwijających się łańcuchy wartości są ważną drogą rozwoju w budowaniu zdolności produkcyjnych, co następuje poprzez transfer technologii i know-how, nabywanie nowych umiejętności oraz modernizację przemysłu. Silniejsze powiązania będą stanowiły potwierdzenie atrakcyjności regionu dla zewnętrznych podmiotów jako odpowiednie miejsca do inwestowania. Jednocześnie, w dobie gwałtownej transformacji przemysłowej, kluczowym celem jest przesunięcie pozycji zachodniopomorskiej gospodarki w kierunku końcowych ogniw łańcucha i tym samym przechwycenie większej części korzyści z uczestnictwa w całym procesie.

Fundamentem sukcesu województwa i rzeczywistej zmiany, jest rozwój mocno ugruntowany w środowiskach lokalnych i wokół konkretnych podmiotów gospodarczych, które działając bezpośrednio w regionie generują w swoim otoczeniu rozwój innowacji, kooperacji i aktywności gospodarczej.

Gospodarka regionu w znacznej mierze opiera się na mikro i małych przedsiębiorstwach, w zdecydowanie mniejszym stopniu – na potencjale i masie podmiotowej poszczególnych

sektorów. Budowanie trwałych przewag konkurencyjnych wymaga aktywnego wsparcia obszarów gospodarczych charakteryzujących się znaczącym potencjałem rozwojowym. Wiąże się to jednak z koniecznością selektywnej identyfikacji branż mogących generować największe efekty dla gospodarki.

INTELIWENTNE SPECJALIZACJE

Obecność w województwie zachodniopomorskim takich branż, jak m.in.: chemiczna, metalowo-maszynowa, spożywcza, morska czy drzewno-meblarska, pozwoliła w ostatnich dwudziestu latach zbudować kompetencje i potencjał w obszarze edukacji, badań i produkcji. Na rynku powstało wiele firm dostarczających półprodukty, specjalistyczne usługi, czy też prowadzących działalności komplementarne do tych już obecnych w regionie. W oparciu o kluczowe obszary gospodarcze, rozwijany jest proces przedsiębiorczego odkrywania polegający na identyfikacji oraz wzmacnianiu i wspieraniu inteligentnych specjalizacji w regionie, ale równocześnie poszukiwaniu nisz mających szansę rozwojowe. Zidentyfikowane obszary stanowią podstawę do budowania wokół nich specjalizacji przynoszących wymierne korzyści dla rozwoju województwa. Realizacja przedmiotowej polityki powinna prowadzić do sytuacji, w której

w obrębie tych obszarów, funkcjonować będą przedsiębiorstwa stabilne, przyszłościowe oraz o potencjale innowacyjnym.

Inteligentne specjalizacje stanowią wkład regionu w potencjał kraju i jego gospodarki. Współdziałanie z administracją państwową w celu wspólnego kształtowania procesów rozwojowych, a zarazem równoważenia sektorowego modelu rozwoju przez wymiar terytorialny, wpisuje się również w szerszy, przekraczający granice województwa system wsparcia gospodarki. System ten, wpływa na rozwój potencjału innowacyjnego kraju, a także na wzmocnienie pozycji Polski w globalnych łańcuchach wartości.

Istotnego znaczenia nabiera konieczność wspierania i systematycznego budowania przez samorząd obszarów gospodarczych będących siłą napędową regionalnej gospodarki, a zarazem cechujących się intensywnością rozwoju. Priorytetem na najbliższe lata powinno być przekształcanie terenów przemysłowych w strefy wielofunkcyjne z możliwością zachowania działalności gospodarczej. Niemniej ważny będzie rozwój istniejących stref aktywności gospodarczej (parków przemysłowych, podstref specjalnych stref ekonomicznych) oraz instytucji otoczenia biznesu (parków naukowo-technologicznych, centrów transferu technologii, ośrodków doradczych).

Rys. 17 Inteligentne Specjalizacje Pomorza Zachodniego



Źródło: opracowanie własne UMWZP.

Sektory związane z niebieską i zieloną gospodarką są dla województwa niezmiennie ważne. Dlatego samorząd Pomorza Zachodniego podejmuje działania na rzecz wspierania i rozwoju przedmiotowych obszarów przy wykorzystaniu lokalnej specyfiki przyrodniczej i społeczno-gospodarczej. Częściowa koncentracja na tradycyjnych potencjałach pozwoli osiągnąć efekt skali, a także rozwijać potencjał gospodarczy regionu przy optymalnym wykorzystaniu niezbędnych surowców oraz infrastruktury. Proces ten będzie wymagał inicjowania nowych form współpracy, koncentracji kapitałowej, zwiększenia powiązań kooperacyjnych, stworzenia silnych organizacji klastrów, rozwoju technologicznego, a także podnoszenia jakości kapitału ludzkiego.







Punkt ciężkości rozwoju regionu spoczywa w obszarach funkcjonalnych, rozumianych jako wewnątrzregionalne systemy relacji społecznych i ekonomicznych, skoncentrowanych wokół ośrodków rozwoju i porządkowanych przez dominujące funkcje administracyjne oraz koncentrację i przepływy ludności. Dynamika wewnętrzna obszarów funkcjonalnych

i ich powiązania z otoczeniem stanowią o potencjale rozwojowym całego województwa. Porządkują ją relacje ekonomiczne wynikające z potencjału gospodarczego i struktury lokalnych rynków pracy, potencjał infrastrukturalny obszaru oraz sprawność administracyjna instytucji działających na danym obszarze. Część swoich zadań samorząd realizuje poprzez spółki prawa handlowego (rys. 18).

TURYSTYKA

Bogactwo walorów naturalnych województwa tworzy jego specyfikę, a jednocześnie stanowi stale w pełni niewykorzystany potencjał. Przy dochowaniu należytej troski o ich ochronę, mogą one być przedmiotem jeszcze większego zagospodarowania przestrzenno-funkcjonalnego. Istotne jest pełniejsze wykorzystanie potencjału turystycznego i przyrodniczego regionu, ale także skuteczne wsparcie rozwoju odnawialnych źródeł energii. Województwo dąży do pełnego wykorzystywania nadmorskiego położenia i związanego z nim wielorakiego potencjału portowego i stocznioowego oraz rozwoju wysokiej jakości

Rys. 18 Spółki z udziałem samorządu województwa

<p>Wodociągi Zachodniopomorskie Sp. z o.o.</p>  <p>Podstawową działalnością spółki jest eksploatacja ujęć wody, oczyszczalni ścieków oraz sieci wodociągowych i kanalizacyjnych, a także świadczenie usług w zakresie dostawy wody i odbioru ścieków.</p>	<p>Przewozy Regionalne Sp. z o.o.</p>  <p>Spółka jest największym pasażerskim przewoźnikiem kolejowym w Polsce, który świadczy usługi na zamówienie urzędów marszałkowskich – organizatorów regionalnego transportu kolejowego.</p>
<p>Koszalińska Agencja Rozwoju Regionalnego S.A.</p>  <p>Spółka podejmuje działania, które inicjują, wspierają oraz promują zrównoważony rozwój regionu poprzez świadczenie usług podmiotom gospodarczym, JST oraz organizacjom społecznym.</p>	<p>Uzdrowisko Kołobrzeg S.A.</p>  <p>Przedmiot działalności spółki obejmuje: działalność leczniczą, handlową, pomocniczą (wydobycie borowiny), usługi hotelowe, żywieniowe, turystyczne, wynajem pomieszczeń.</p>
<p>Zachodniopomorska Agencja Rozwoju Regionalnego S.A.</p>  <p>Celem agencji jest stwarzanie warunków do trwałego i zrównoważonego rozwoju regionu, w tym wspieranie gospodarki lokalnej. Spółka kreuje i wdraża instrumenty finansowe Zachodniopomorskiego Funduszu Rozwoju.</p>	<p>Uzdrowisko Świnoujście S.A.</p>  <p>Podstawową ofertę stanowi leczenie uzdrowiskowe, sanatoryjne, szpitalne i ambulatoryjne, prowadzone w 8 ośrodkach położonych w dzielnicy nadmorskiej o zróżnicowanych profilach leczenia.</p>
<p>Fundusz Pomerania Sp. z o.o.</p>  <p>Fundusz zajmuje się obsługą i finansowaniem firm w regionie. Jest krajowym liderem w realizacji Projektu Jeremie. W ofercie Funduszu znajduje się pełna obsługa firm pod względem finansowym i doradczym.</p>	<p>Port Lotniczy Szczecin-Goleniów Sp. z o.o.</p>  <p>Międzynarodowy port lotniczy obsługujący ruch pasażerski i towarowy. Obsługiwane kierunki to: Norwegia, Dania, Wielka Brytania, Irlandia, Ukraina, Chorwacja oraz porty krajowe: Warszawa, Rzeszów, Kraków.</p>

Źródło: opracowanie własne UMWZP.



zróznicowanego, wielosezonowego produktu turystycznego.

Pomorze Zachodnie posiada unikalne warunki do uprawiania turystyki uzdrowiskowej, aktywnej, kreatywnej i specjalistycznej. Największa baza noclegowa w Polsce i najwyższy stopień jej wykorzystania to fakt. Na terenie regionu znajdują się również jedne z najpiękniejszych uzdrowisk: Kołobrzeg i Świnoujście oraz Kamień Pomorski, Połczyn-Zdrój, Dąbki. Obecna sytuacja szybciej kieruje region w kierunku mikroturystyki.

Szerzej powyższa tematyka została opisana w *Polityce samorządu województwa zachodniopomorskiego w sektorze turystyki*.

FUNDUSZE UE

Polityka gospodarcza województwa zachodniopomorskiego wymaga wykorzystania i optymalizacji tych przewag i potencjałów rozwojowych, które związane są z praktyką funkcjonowania regionu. Silne, jak i słabe strony rozwoju województwa, sygnalizują obszary, na których powinna być skupiona regionalna polityka gospodarcza. Do umacniania jednych i przeciwdziałania drugim, zgodne z długofalowymi interesami regionu jest efektywne wykorzystanie funduszy unijnych w sposób zapewniający odpowiednią trwałość wspieranych przedsięwzięć oraz wzmocnienie potencjału inwestycyjnego regionu.

Dystrybucja środków unijnych w regionie, na cele prorozwojowe, pozwala na powiązanie ich z wydatkami o charakterze progospodarczym. Z racji znaczenia zagadnień gospodarczych, dla budowy potencjału regionu, kierunki

i instrumenty realizacji polityki gospodarczej znajdują przełożenie w wizjach i celach strategii rozwoju województwa oraz regionalnej strategii innowacji. Instrumenty interwencji, którymi ustawowo dysponuje samorząd, są jednak niewystarczające dla zaspokojenia w pełni potrzeb i oczekiwań społeczności.

Naprzeciw potrzebom przedsiębiorców wychodzi rynek, który oferuje szereg finansowych instrumentów wsparcia w postaci: kredytów bankowych, leasingu, faktoringu, pożyczek, venture capital, private debt, crowdfundingu udziałowego, itp. Biorąc pod uwagę mechanizmy rynkowe konieczne jest ciągłe prowadzenie przez samorząd działań informacyjnych i promocyjnych, dotyczących dostępnych środków z RPO WZ, również tych związanych z ochroną środowiska, czy gospodarką niskoemisyjną.





KLASTRY

W poszukiwaniu innowacyjnych rozwiązań dla Przemysłu 4.0 należy nawiązać dialog z klastrami. To tam szczególnie widoczna jest wartość dodana współpracy i uzupełnianie poszczególnych kompetencji, ale także swobodna wymiana pomysłów, poglądów i doświadczeń tak niezbędnych do propagowania idei cyfrowej transformacji.

Klustry mogą stać się jednym z kluczowych motorów dalszego rozwoju regionalnej gospodarki. Odpowiadają za istotną część miejsc pracy w Europie, przyczyniają się do wzrostu sektora przedsiębiorstw i mają znaczący udział w rozwoju specjalizacji w regionach. Dzięki zarządzaniu opartemu na współpracy oraz silnemu zakorzenieniu w regionalnym systemie gospodarczym, klustry nie tylko mogą efektywnie wspierać współpracę międzysektorową oraz międzyregionalną, ale szybko dostosowywać się do zachodzących zmian.

Priorytetem Pomorza Zachodniego jest promowanie inicjatyw, które przyczynią się do zwiększenia udziału regionalnych przedsiębiorstw w klastrach i inicjatywach klastrowych. Duża liczba przedsiębiorstw współpracujących w ramach określonych branż zwiększa prawdopodobieństwo osiągnięcia wyższego poziomu wydajności i innowacji. To również skuteczne narzędzie wspierające proces dyfuzji innowacji i transfer wiedzy ze sfery B+R do przedsiębiorstw. Jednocześnie w oparciu o sieci powiązań wewnątrz klastra nowe rozwiązania mają szansę szybkiego rozprzestrzenienia się wśród przedsiębiorstw regionu.

INSTYTUCJE OTOCZENIA BIZNESU

Sprawnie działające instytucje otoczenia biznesu stanowią niezbędny element silnego ekosystemu gospodarczego. Podmioty te w zależności od swoich celów statutowych wspierają i promują przedsiębiorczość, innowacyjność oraz świadczą szeroki wachlarz usług finansowych. Tworzą doskonałe warunki współpracy pomiędzy ośrodkami naukowymi, biznesem i administracją samorządową. Jedną z przeszkód dalszego zrównoważonego rozwoju naszego województwa jest skupienie większości instytucji otoczenia biznesu w Szczecinie i Koszalinie. Dlatego też samorząd podejmuje działania mające na celu promowanie i wspieranie tych inicjatyw w mniejszych miejscowościach naszego regionu.

NAUKA + BIZNES

Równie ważnym miejscem, gdzie Przemysł 4.0 może szukać innowacji są zachodniopomorskie uczelnie. Od wielu lat wspierają one regionalny biznes, oferując szereg rozwiązań podnoszących konkurencyjność i innowacyjność przedsiębiorstw. Jak pokazuje doświadczenie, wspólne działanie uczelni i przedsiębiorców może mieć charakter perspektywiczny i długofalowy. Współpraca biznesu i nauki wymaga jednak cierpliwości oraz zaangażowania i konsekwencji, gdyż oba środowiska różnią się modelami działania. Te różnice w działaniu mogą stanowić przeszkodę w podjęciu efektywnej współpracy. Przedstawiciele samorządu powinni pełnić rolę mediatorów i pośredników pomiędzy nauką i biznesem przybliżając obydwie środowiska, stymulując również powstawanie konsorcjów naukowych.



Uczelnie stanowiące rdzeń podejmowanych przez samorząd działań powinny być jednym z filarów regionalnego systemu innowacyjności. Natomiast akademickie ośrodki badawczo-naukowe, uczelniane centra transferu technologii i innowacji, naukowcy współpracujący z biznesem muszą odegrać jedną z głównych ról w realizacji tego celu. Oferta edukacyjna zachodniopomorskich uczelni powinna odpowiadać aktualnym potrzebom rynku pracy i podążać za edukacyjnymi trendami oraz być skrojona na miarę XXI wieku – ery cyfryzacji oraz społeczeństwa informacyjnego.

Istotna jest współpraca między przedsiębiorcami i władzami uczelni, tak aby powstawały kierunki zgodne z trendami w świecie gospodarki. Zachodniopomorscy studenci muszą mieć możliwość studiowania przedmiotów związanych ze sztuczną inteligencją, robotyką i inteligencją maszynową, automatyką produkcji czy Internetem Rzeczy. Oferta edukacyjna uczelni powinna być także rozszerzona o kierunki związane z sektorem teleinformatycznym, który wciąż prężnie się rozwija. Ponadto ważne są także kierunki związane z biotechnologią i energetyką, w których władze województwa dostrzegają ogromny potencjał.

Samorząd będzie podejmował działania promujące kulturę innowacyjności wśród naukowców, a w szczególności wśród młodych ludzi nauki, aby swoje wyniki badań, próbowali komercjalizować.

Ważne jest aby naukowcy zakładali innowacyjne firmy na bazie osiągnięć i pomysłów badawczych.

SIECI 5G I INTELIGENTNE MIASTA

Nowe oblicze cyfryzacji za chwilę stanie się rzeczywistością. Stoimy u progu wdrożenia piątej generacji łączności bezprzewodowej, która bez wątpienia zmieni świat znany nam obecnie. Sieć 5G stanie się przełomem, który zrewolucjonizuje wiele dziedzin naszego życia. Nowa technologia zostanie wykorzystana jako trampolina do szybszej cyfryzacji regionu.

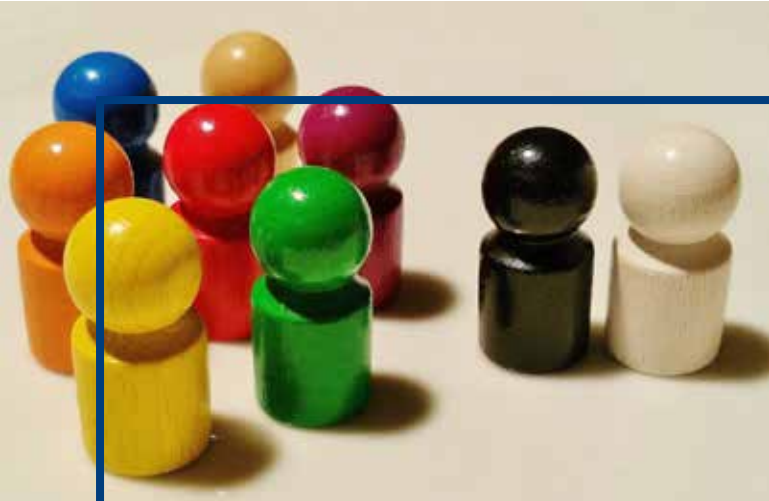
Konieczne są zatem działania w zakresie poprawy dostępności do Internetu szerokopasmowego, umożliwienia pracy zdalnej, e-handlu i doradztwa na odległość oraz upowszechniania techniki informacyjno-komunikacyjnej w przedsiębiorstwach.

Samorząd wspólnie z firmami, startupami szukać będzie nowych, innowacyjnych zastosowań dla sieci 5G. Dzięki temu zostanie podniesiona innowacyjność zachodniopomorskich przedsiębiorstw oraz przyspieszony rozwój idei *smart cities*. Szybsza transmisja danych oraz funkcjonowanie chmury obliczeniowej to szansa dla firm, aby dzięki automatyzacji, unowocześnieniu infrastruktury produkcyjnej, a także robotyzacji podniosły swoją rentowność i efektywność biznesową. Za sprawą nowych modeli biznesowych

podmioty gospodarcze otwierając się będą na nowe źródła przychodów. Korzystając z nowych technologii firmy poprawią swoją wydajność, ale przede

wszystkim będą mogły skutecznie reagować na potrzeby wciąż zmieniającego się rynku i nowej generacji klientów.





Zostaną podjęte działania kontynuujące budowę zrównoważonego oraz przyjaznego mieszkańcom regionu, w którym żyje się wygodnie, dzięki zastosowaniu nowoczesnych rozwiązań technologicznych służących funkcjonalności, bezpieczeństwu oraz poprawie jakości życia. Główną osią budowy inteligentnych miast powinna być ochrona środowiska przy użyciu nowoczesnych technologii. Dlatego Pomorze Zachodnie realizując ideę smart cities pozostanie maksymalnie przyjazne środowisku.

INNOWACJE SPOŁECZNE

W aspekcie gospodarczego rozwoju Pomorza Zachodniego, kluczowe jest aktywne włączenie społeczeństwa w nowe, nietuzinkowe rozwiązania problemów natury społecznej. W efekcie mogą one prowadzić do ekonomicznych rezultatów w postaci innowacyjnych produktów lub usług, a także powstawania nowych podmiotów gospodarczych.

Innowacje społeczne stanowią odpowiedź na realizację potrzeby społecznej, która jest uznawana za klucz do rozwoju dobrobytu ludzi, stąd też dążenie do jej spełnienia jest istotnym elementem bycia i rozwoju człowieka. Co więcej, ich istotna rola jest szczególnie dostrzegana w procesie budowania gospodarki opartej na wiedzy, a stworzenie pola dla innowacji społecznych powinno dodatkowo pobudzać aktywność społeczeństwa do działań kreatywnych w tworzeniu nowych ról i relacji, a także w wykorzystaniu zasobów i środków. Zauważalne jest także silne przenikanie się elementów związanych z innowacjami społecznymi w ramach przemysłów kreatywnych. Ponadto proces stymulacji



rozwoju innowacji społecznych wymaga działań wykorzystujących elementy skierowane na budowę społeczeństwa obywatelskiego oraz poczucia wspólnoty i przynależności.

Za fundamentalne, w kontekście zalet innowacji społecznych, można uznać doskonałe dopasowanie wypracowanych rozwiązań do zidentyfikowanych potrzeb społecznych, co wskazuje na kształtowanie podaży szytej na miarę zapotrzebowania i rynku.

Konieczne jest stopniowe, procesowe wspieranie innowacji społecznych. Ważne jest nie tylko stymulowanie innowacji społecznych na Pomorzu Zachodnim, ale także wypracowanie na poziomie regionalnym mechanizmów wczesnego rozpoznawania innowatorów społecznych i gospodarczych – poprzez wsparcie systemu edukacji (zarówno formalnej, jak i nieformalnej). Edukacja taka powinna przybrać formułę atrakcyjnych i dostosowanych do nowych wyzwań eksperymentalnych (oraz multidyscyplinarnych) programów opartych na nowoczesnych narzędziach kształcenia i metodach, dzięki którym nie tylko kształtowane są i doskonalone wiedza, umiejętności, kompetencje innowatora, ale też diagnozowane są jednostki innowacyjne.

GOSPODARKA KREATYWNA

Coraz istotniejszą rolę w gospodarkach światowych odgrywają również przemysły kreatywne. Gospodarka kreatywna daje efekty zarówno społeczno-ekonomiczne, jak i społeczno-kulturowe. Polegają one m.in. na rosnącym udziale w wytwarzaniu produktu krajowego, rozwoju przedsiębiorczości intelektualnej i tworzeniu nowych miejsc pracy, a także na wzroście wymiany międzynarodowej, w tym wpływów z eksportu, czy odnowie miast i ich rewitalizacji społecznej, a także na modernizacyjnej przemianie tożsamości kulturowej. Wspieranie innowacyjności w przemysłach kreatywnych, to przede wszystkim tworzenie warunków dla jego funkcjonowania. Oznacza to generowanie na nie popytu, tak aby stały się integralną częścią regionalnej gospodarki.

STARTUPY

Pomorze Zachodnie świadome potrzeby wspierania przedsiębiorczości, innowacyjności, kreatywności oraz budowania konkurencyjnej gospodarki opartej na nowych technologiach zamierza przy wykorzystaniu szczególnie potencjału młodych i wykształconych ludzi oraz uczelni i instytucji otoczenia biznesu stworzyć podwaliny pod budowę ekosystemu startupowego.

Rolą samorządu jest łączenie różnych środowisk począwszy od funkcjonujących już startupów, poprzez duże korporacje, uczelnie i ośrodki badawczo-naukowe, kończąc na instytucjach finansowych i jednostkach samorządu terytorialnego. Pomorze Zachodnie poprzez inspiracje, pokazywanie dobrych praktyk chce oddziaływać na powyższe podmioty, tak aby wspólnie napędzały rozwój nowych technologii i innowacji w regionie.



Samorząd będzie realizować zadania związane z kształtowaniem otoczenia biznesowego sprzyjającego powstawaniu startupów i otaczającej je społeczności. Służyć temu mają warunki kreowania kultury opartej na powszechnej edukacji przedsiębiorczości i kreatywności oraz stworzeniu warunków finansowych.

INNOWACYJNE ZAMÓWIENIA PUBLICZNE

Zadaniem samorządu jest stymulowanie popytu i podaży na innowacje. Dotyczy to zarówno sektora prywatnego, który musi reagować na zachodzące procesy gospodarcze, chcąc utrzymać swoją konkurencyjność oraz pozycję na rynku, jak również sektora publicznego, który korzystając z nowych rozwiązań technologicznych będzie sprawniej i skuteczniej realizował swoje zadania.



Jedną z możliwości jest wspieranie rozwoju innowacyjnych zamówień publicznych. Zamówienia publiczne to nie tylko milionowe umowy i tysiące miejsc pracy, to również skuteczne narzędzie wspierające konkurencyjność i innowacyjność regionalnej gospodarki. Dzięki promowaniu przez sektor publiczny nowatorskich rozwiązań, zwiększone zostaną podaż i popyt na innowacje ze strony przedsiębiorstw co w późniejszym czasie zaowocować może powstaniem nowych usług czy produktów. Ponadto działania instytucji zamawiających mogą skutecznie zachęcić innych inwestorów do poszukiwania innowacyjnych rozwiązań.

INNOWACJE ORAZ B+R

W kwestii podniesienia potencjału innowacyjnego samorząd województwa w ramach swoich kompetencji może wpływać tylko na wybrane czynniki wewnętrzne otoczenia gospodarczego, w głównej mierze za pomocą unijnych instrumentów finansowych. Dążąc do podniesienia innowacyjności gospodarki należy zatem systematycznie wzmacniać proces wdrażania innowacyjnych produktów i usług oraz wspierać infrastrukturę B+R w województwie.

Podstawą osiągnięcia wzrostu innowacyjności jest zaszczepienie wśród zachodniopomorskich przedsiębiorców dwóch pierwiastków: nieustannego próbowania nowych rzeczy i krytycznego weryfikowania, czy to co robimy, działa i jest skuteczne.

Jeśli się tak stanie z całą pewnością wzrośnie podaż innowacji w naszym regionie.

Działalność władz lokalnych koncentrować się będzie nie tylko na wsparciu przedsiębiorstw w prowadzeniu działalności B+R ale również na wdrażaniu wyników prac B+R. Istotną będzie również interwencja samorządu mająca na celu zwiększenie podaży innowacji ze strony sektora nauki jak i stymulowanie popytu na innowacje ze strony przedsiębiorstw oraz społeczeństwa, która jest kluczowa dla zbudowania skutecznego systemu innowacji w regionie.

Wsparcie innowacyjności i działalności B+R będzie skoncentrowane na obszarach priorytetowych, istotnych z punktu widzenia przyszłości regionalnej gospodarki z uwzględnieniem potrzeb lokalnej społeczności i środowiska. Samorząd województwa będzie zachęcał wszystkie zainteresowane strony do zaangażowania się w proces przedsiębiorczego odkrywania na rzecz inteligentnej specjalizacji w oparciu o koncepcję poczwórnej helisy.

Samorząd lokalny będzie aktywizował współpracę w zakresie działalności B+R+I pomiędzy przedsiębiorstwami oraz przedsiębiorstwami a sektorem nauki. Idealnym narzędziem do realizacji tego celu jest tworzenie i rozwój struktur klastrowych w województwie. Dzięki kooperacji podmioty zrzeszone w klastrze częściej przystępują do udziału w pionierskich

projektach, łatwiej przyswajają innowacyjne rozwiązania, jednocześnie ograniczając przy tym ryzyko oraz koszty. Szerokie zaangażowanie lokalnych przedsiębiorców w działalność klastrową pozwoli na sprawne rozprzestrzenianie się i upowszechnianie innowacji w regionie.

EDUKACJA PRZYSZŁOŚCI

Realizując cele zrównoważonego rozwoju UE strategiczne wydają się inwestycje w kształcenie, naukę, technologie, badania naukowe czy innowacje. W dzisiejszych czasach głównym zasobem staje się wiedza oraz sposób w jaki jest pozyskiwana i, co ważniejsze, wykorzystywana. Krytyczne myślenie, kreatywność, inteligencja emocjonalna, zdolności interpersonalne i komunikacyjne to tylko niektóre z kluczowych kompetencji, w które powinien być zaopatrzonej pracownik przyszłości. Chcąc sprostać przemianom rynkowym niezbędna będzie adaptacja kompetencji przyszłości.

Działania wspierane przez władze samorządowe muszą odpowiadać problemom współczesności. Należy reagować na zjawiska, które zachodzą obecnie w erze globalnej cyfryzacji, a dotyczą kwestii edukacyjnych. Województwo Zachodniopomorskie będzie promować systemy kształcenia i szkolenia umożliwiające naukę elementarnej w obecnych czasach umiejętności jaką jest *learning*

Rys. 19 Kompetencje przyszłości



Źródło: opracowanie własne UMWZP.

agility – umiejętności uczenia się, czyli posiadania zdolności do nabywania wiedzy, odczucia i uczenia się na nowo, czyli otwartości na zmiany i przyswajania nowej wiedzy.

Nie można również pominąć umiejętności jaką jest *lifelong learning* czyli uczenia się przez całe życie, dążenie do wiedzy w sposób ciągły, dobrowolny i zmotywowany. Powyższe kompetencje nie tylko poprawią włączenie społeczne i rozwój osobisty, ale także konkurencyjność i szanse na zatrudnienie. Umiejętności te będą niezwykle istotne dla pokolenia, które będzie musiało wciąż zmieniać zawody, przebranżawiać się i podejmować nowe wyzwania zawodowe.

Trwająca rewolucja cyfrowa daje nam możliwość wdrożenia nowoczesnych narzędzi nauczania. Dzięki dobrze rozwiniętej infrastrukturze teleinformatycznej rozwijają się jej nowe formy, między innymi e-learning czyli kształcenie na odległość. Jest to idealna metoda nauki dla osób, które z powodów barier komunikacyjnych czy też niepełnosprawności nie mają możliwości kształcenia w tradycyjnej formie. Jest to doskonałe narzędzie do niwelowania różnic rozwojowych w regionie.

Zachodniopomorscy nauczyciele stanowią istotne ogniwo w realizacji celu jakim jest edukowanie naszych mieszkańców w kierunku nowoczesnej przedsiębiorczości. Władze lokalne winny popularyzować wśród nauczycieli nowatorskie narzędzia służące do przekazywania wiedzy z zakresu pobudzania i rozwijania postaw kreatywnych i przedsiębiorczych wśród uczniów.

SREBRNA GOSPODARKA

Postęp technologiczny stwarza również możliwości łagodzenia negatywnych zmian demograficznych. W globalnej gospodarce następuje zmiana percepcji osób starszych jako konsumentów i należy na nią być przygotowanym. Jeszcze do niedawna starzenie się ludności traktowane było jak społeczne zagrożenie, niedługo stanie się zauważalnym elementem gospodarki.

Prowadzone na przestrzeni ostatnich lat badania i analizy wskazują, iż srebrna gospodarka (*silver economy*) odegra istotną rolę w rozwoju regionalnym poprzez oddziaływanie na różnorodne sektory gospodarcze. Podkreśla się, szczególnie w najbliższych latach i w nowym budżecie unijnym na lata 2021-2027, że to władze regionalne będą stymulować oddziaływanie na wzrost innowacji w ramach szeroko rozumianej *silver economy*.

Samorząd województwa zakłada prowadzenie działań na rzecz wspierania koncepcji zdrowego starzenia się mieszkańców regionu poprzez wykorzystanie instrumentów związanych z cyfryzacją w zakresie zdrowia i opieki. Kluczowe będzie stworzenie możliwości do wprowadzania rozwiązań związanych z dostępnością cyfrową, a także rozwojem wszelkiego rodzaju e-platform oraz poprawy umiejętności cyfrowych wśród osób starszych stosując różnego rodzaju systemy szkoleń. Ponadto kontynuowane będzie promowanie aktywnego uczestnictwa osób starszych w rynku pracy.



INTERNACJONALIZACJA

Szeroko rozumiana gospodarka przyszłości wymusza na zachodniopomorskich przedsiębiorstwach poszukiwanie nowych strategii biznesowych. Internacjonalizacja może okazać się skutecznym sposobem na osiągnięcie przez podmioty gospodarcze założonych przez siebie celów. Sprawia, że firmy są bardziej odporne na niekorzystne zjawiska pojawiające się w krajowej i lokalnej gospodarce. Zwiększony obszar działania skutkuje poszerzoną bazą klientów oraz perspektywą bardziej znaczącego sukcesu. Dzięki możliwościom jakie dają nowe technologie, nawet mikro i małe przedsiębiorstwa mogą z powodzeniem umiędzynarodowić swoją działalność przy ograniczonych środkach.

Wykorzystując uwarunkowania związane przede wszystkim z:

- położeniem w regionie Morza Bałtyckiego,
- silnymi relacjami regionu z granicznymi krajami związkowymi Niemiec,
- dobrze rozwiniętą współpracą transgraniczną samorządów,
- potencjałem gospodarczym opartym w szczególności na gałęziach gospodarki w ramach inteligentnych specjalizacji województwa,
- bogatym doświadczeniem w realizacji wspólnych i ponadregionalnych przedsięwzięć,

Pomorze Zachodnie działa na rzecz najlepszej jakości współpracy zagranicznej.

Jedną z podstawowych kompetencji samorządu województwa jest podejmowanie i realizacja współpracy w wymiarze przekraczającym granice regionów. Udział w krajowych i europejskich partnerstwach, stowarzyszeniach, sieciach współpracy, inicjatywach i instytucjach międzynarodowych, w coraz większym stopniu wpływa na efektywność podejmowanych działań dedykowanych stymulowaniu wzrostu gospodarczego Pomorza Zachodniego. Jednym z głównych celów prowadzonych działań jest budowa pozycji regionu jako województwa o silnych powiązaniach prowadzących do wzrostu innowacyjności i konkurencyjności. Poprzez szerokie wykorzystanie mechanizmów współpracy międzyregionalnej województwo może efektywniej umacniać swoją pozycję w kraju i zagranicą.

Najwięksi partnerzy handlowi dla województwa zachodniopomorskiego pod względem wygenerowanego:

Eksportu

Niemcy

Szwecja

Dania

UK

Importu

Niemcy

Rosja

Szwecja

Chiny

Chcąc dalej skutecznie rozwijać sieci współpracy oraz wymiany dobrych praktyk samorząd konsekwentnie angażuje się w realizację projektów międzynarodowych, szczególnie tych umożliwiających wprowadzenie innowacji nietechnologicznych w różnych sektorach gospodarki. Pomorze Zachodnie priorytetowo traktuje nawiązywanie wielostronnych kontaktów w celu realizacji projektów i wspólnych działań z wykorzystaniem środków dostępnych w ramach Europejskiej Współpracy Terytorialnej (EWT). W perspektywie ostatnich lat było zaangażowane w realizację kilkunastu projektów z czterech programów EWT. Każdy z nich przyniósł wiele doświadczeń, które odzwierciedlone są w polityce regionalnej



Pomorza Zachodniego. Kalejdoskop dobrych praktyk oraz doświadczeń europejskich z obszaru transportu, polityki imigracyjnej, internacjonalizacji MŚP, przedsiębiorczości osób młodych, rozwoju zielonej gospodarki będzie wykorzystywany w kolejnych latach nie tylko przez Województwo, ale też przez lokalnych interesariuszy, którzy mieli możliwość uczestniczenia w działaniach projektowych.

Dzięki szerszemu wykorzystaniu mechanizmów współpracy transnarodowej, międzynarodowej i międzyregionalnej oraz łączeniu potencjałów z regionami Pomorze Zachodnie może w pełni wykorzystywać swoje miejsce w Europie, umacniając przy tym swoją pozycję w kraju i zagranicą. W perspektywie ostatnich kilku lat Województwo aktywnie uczestniczyło w projektach i inicjatywach wspierających poprawę strategii konkurencyjności MŚP poprzez promowanie, stymulowanie rozwoju oraz tworzenie form wsparcia dla startupów i firm typu spin-off, w tym tych działających w zielonych sektorach gospodarki. Realizuje także przedsięwzięcia z zakresu wspierania



Przykładowe projekty z udziałem samorządu:

GRESS - GREen Startup Support

Cel: działania na rzecz poprawy strategii konkurencyjności MŚP poprzez promowanie, stymulowanie rozwoju oraz tworzenie form wsparcia dla startupów i firm typu spin-off, działających w zielonych sektorach gospodarki.

iEER - Boosting innovative Entrepreneurial Ecosystem in Regions for young entrepreneurs

Cel: wyznaczenie kierunków działania i określenie rozwiązań, stymulujących rozwój regionalnych ekosystemów przedsiębiorczości dla ludzi młodych. Projekt został doceniony zarówno przez Komisję Europejską, jak i Ministerstwo Funduszy i Polityki Regionalnej RP.

Creative Ports - Internationalisation of the Cultural and Creative Industries in the Baltic Sea Region

Cel: wspieranie zrównoważonego rozwoju sektora przemysłu kulturowego i kreatywnego oraz internacjonalizacja firm tego sektora w Regionie Morza Bałtyckiego. Projekt wzmocnił ideę pomysłu klastrów kreatywnych, których głównym celem jest ustanowienie współpracy transnarodowej.

rozwoju sektora kultury i przemysłów kreatywnych oraz internacjonalizacji firm tego sektora. Działania te wpisują się bezpośrednio w realizację celów *Strategii UE dla Regionu Morza Bałtyckiego*. Przy współudziale jednostek podległych samorządowi, angażowano się w działania z zakresu wzmocnienia potencjału turystyczno-kulturowego Pomorza Zachodniego. Wypracowywany został także transgraniczny model monitoringu, dzięki któremu zgromadzone zostaną dane dotyczące potencjałów i powiązań przygranicznego regionu, także w kontekście weryfikacji danych, trendów i potrzeb w zakresie wdrożenia regionalnych inteligentnych specjalizacji. Zakłada się pozytywny wpływ powstałych efektów na obszary turystyki, transportu i mobilności, inteligentnego rozwoju i branż przyszłości oraz współpracy miejsko-wiejskiej.

Współpraca międzynarodowa to dla Pomorza Zachodniego również zaangażowanie w działania projektowe podmiotów z regionu. Wiele z inicjatyw realizowanych przez różne zachodniopomorskie instytucje zasługuje na szczególne uznanie, choćby w formie promocji.

W ramach działań na rzecz internacjonalizacji gospodarki region wykorzystuje doświadczenia projektu CROWDFUNDMATCH, realizowanego w ramach Programu Interreg Europa 2021 – 2027. Projekt koncentruje się na transferze dobrych praktyk w zakresie wykorzystania finansowania społecznościowego (crowdfunding) jako narzędzia wspierania przedsiębiorczości, w tym inicjatyw młodzieżowych i transgranicznych. W ramach międzyregionalnej wymiany doświadczeń oraz konsultacji z regionalnymi interesariuszami ekosystemu przedsiębiorczości zidentyfikowano modele łączenia środków publicznych z prywatnymi (mechanizmy matching funds) oraz rozwiązania umożliwiające włączenie crowdfundingu do regionalnych instrumentów wsparcia.

Efektom wyżej wspomnianej współpracy z partnerami projektu, w szczególności Regionem Marche, była rekomendacja rozszerzenia katalogu narzędzi polityki gospodarczej o komponent prywatnych instrumentów finansowych, w tym pilotażowy mechanizm współfinansowania projektów w formule „matching”. To wieloaspektowe narzędzie, może być dla zachodniopomorskich startupów i MŚP nie tylko kolejnym potencjalnym źródłem finansowania działań, ale także sposobem na zwiększenie zaangażowania klientów i możliwością zweryfikowania nowego produktu czy usługi.

W związku z tym w ramach istniejących i planowanych funduszy regionalnych należy rozważyć możliwość wykorzystania crowdfundingu jako uzupełniającego instrumentu wspierającego rozwój przedsiębiorczości, zwiększającego efektywność wydatkowania środków publicznych.

Rozwiązanie to stanowi bezpośredni rezultat wymiany doświadczeń i oznacza jakościowe wzmocnienie regionalnego systemu wsparcia poprzez zastosowanie modeli mieszanych finansowania rozwoju biznesu.

Dlatego Urząd Marszałkowski tak chętnie wspiera wydarzenia, które łączą kilka projektów, podkreślając efekt synergii lub wywołując ożywioną dyskusję na temat polityki UE, czy przyszłości Regionu Morza Bałtyckiego. Dzięki projektom realizowanym przez inne podmioty mamy możliwość osiągnięcia celów strategii polityki regionalnej i zachowania ciągłości różnych relacji międzyregionalnych.

Od 2004 roku Pomorze Zachodnie jest aktywnym partnerem *Forum Parlamentarnego Południowego Bałtyku*, którego podstawowym celem jest wypracowanie wspólnych priorytetów rozwojowych obszarów usytuowanych na południu Bałtyku. Uczestnicy starają się prowadzić spójną politykę regionalną, z uwzględnieniem regionalnej tożsamości i poszanowaniem różnic. Coroczne spotkania dedykowane są różnorodnym zagadnieniom odpowiadającym aktualnym potrzebom regionów. Dotychczasowo skoncentrowano się głównie na kwestiach związanych ze zintegrowaną polityką morską, dogodnymi warunkami dla zrównoważonego rozwoju obszarów oraz wykorzystaniem energii odnawialnej, a także na zagadnieniach dotyczących inteligentnych specjalizacji i ich wkładu w kreowanie dynamicznego rozwoju Południowego Bałtyku.

Umocnienie pozycji Regionu w Europie gwarantuje również Biuro Regionalne Województwa Zachodniopomorskiego w Brukseli.

Zapewnia ono możliwości zorganizowania lub współorganizowania wydarzeń promujących interesariuszy regionu w Brukseli oraz reprezentuje interesy Województwa Zachodniopomorskiego w instytucjach Unii Europejskiej. Organizowanie różnorodnych warsztatów, prowadzenie działań informacyjno-promocyjnych, także w mediach społecznościowych oraz udział w akcjach charytatywnych w znacznym stopniu oddziałuje na rozpoznawalność Biura oraz samego Pomorza Zachodniego jako regionu otwartego i przyjaznego do współpracy. Jednak jego najważniejszym działaniem jest aktywny udział w budowaniu polityki unijnej w najistotniejszych dla Pomorza Zachodniego obszarach tj. gospodarka, transport, rolnictwo, energetyka, itp. Jednym z takich działań jest udział w pracach *Nieformalnej Grupy Bałtyckiej* poświęconej unijnemu programowi *Inteligentnych Specjalizacji po 2020 roku*. Biuro wspiera również regionalne firmy w promocji ich działalności za granicą poprzez umożliwienie ekspozycji podczas najważniejszych wydarzeń organizowanych w Brukseli. Przykładem może być np. *Konferencja Inteligentne Regiony 3.0: Transformacja poprzez inteligentną specjalizację*, podczas której szczecińska firma prezentowała rozwiązania w zakresie rozszerzonej rzeczywistości VR.

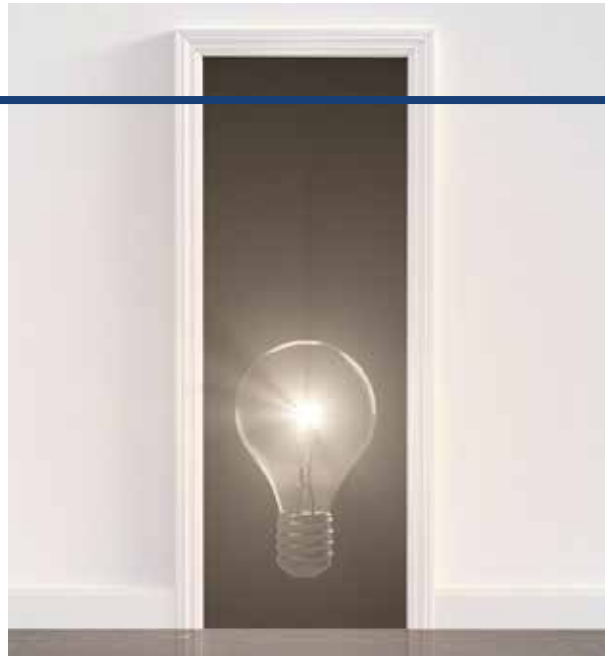
O zaangażowaniu samorządu w unijną współpracę samorządów na rzecz obywateli świadczy również aktywna działalność Marszałka Województwa w Europejskim Komitecie Regionów.

Przedstawiciele województwa są członkami *Policy Learning Platform* Programu Interreg Europa, która gwarantuje pomoc przy wsparciu wiedzą z zakresu rozwoju regionalnego. W ramach Platformy przeprowadzane są wzajemne oceny (*peer review*), które są szansą na uzyskanie świeżego i bezstronnego spojrzenia z zewnątrz na programy (np. RPO), strategie (np. RIS3), plany (np. gospodarki niskoemisyjnej) itp. dotyczące badań, innowacji, sektora MŚP, ochrony środowiska, dziedzictwa kulturowego i naturalnego, gospodarowania zasobami.

Województwo jest też partnerem *Platformy S3*, dzięki której możliwe jest eksperckie doradztwo w zakresie opracowania, wdrażania i oceny strategii inteligentnych specjalizacji.

Zachodniopomorskie inteligentne specjalizacje odpowiadały za 79,79% wartości całego eksportu z regionu w 2018 roku. Największy udział dotyczył specjalizacji zaawansowanych wyrobów metalowych (21,76%) oraz nowoczesnego przetwórstwa rolno-spożywczego (16,93%).

Wszelkie działania na gruncie ponadregionalnym prowadzą do większej aktywności w pozyskiwaniu inwestorów zagranicznych. Istotą przyciągania kapitału zagranicznego jest trwała wartość, jaką inwestor pozostawia w gospodarce regionu: rozwój technologii, wzrost kultury biznesowej, wiedza zarządcza.



Dlatego ważna jest dbałość o inwestycje wysokiej jakości, długoterminowo oddziałujące na rozwój województwa. Samorząd z sukcesami poszukuje inwestorów poprzez udział w targach inwestycyjnych, promocję nakierowaną na zaprezentowanie oferty inwestycyjnej w mediach zagranicznych, udział w konferencjach i sympozjach oraz imprezach o charakterze gospodarczym czy też działania w ramach misji gospodarczych. Pomorze Zachodnie cieszy się zaufaniem dużej liczby inwestorów z różnych krajów, dlatego wspomniany zakres narzędzi wsparcia będzie nadal wdrażany.

Naprzeciw zidentyfikowanym potrzebom przedsiębiorców i IOB wychodzi Centrum Inicjatyw Gospodarczych UMWZ. Wspiera ono procesy eksportowe i inwestycyjne zachodzące na Pomorzu Zachodnim. Odbyna się to poprzez organizowanie zagranicznych misji gospodarczych, udział w międzynarodowych targach, dofinansowanie indywidualnych wyjazdów przedsiębiorców na targi i wystawy, przygotowanie firm do eksportu poprzez szkolenia, warsztaty i webinary. Pozyskuje też i udostępnia przedsiębiorcom informacje o rynkach zagranicznych i zwyczajach handlowych. Realizowany przez CIG w ramach RPO WZ 2014-2020, projekt *Wzmocnienie pozycji regionalnej gospodarki, Pomorze Zachodnie - Ster na innowacje* miał na celu ukierunkowanie podmiotów gospodarczych na zwiększenie stopnia kooperacji z partnerami regionalnymi, krajowymi i zagranicznymi.





Poprzez szereg wydarzeń promocyjnych, Pomorze Zachodnie zyskuje miano regionu silnego gospodarczo, otwartego na innowacje i nowe pomysły biznesowe oraz ukierunkowanego na rozwój inteligentnych specjalizacji. Efektem realizacji różnych przedsięwzięć jest możliwość prezentowania przez zachodniopomorskie firmy oferty inwestycyjnej wśród zagranicznych podmiotów, a także wzmacnianie kompetencji przedsiębiorców w ich internacjonalizacji. Osiągnięte rezultaty, szczególnie na płaszczyźnie wzmocnienia współpracy

sektora nauki i gospodarki w obszarze badań, rozwoju i innowacji, wymagają dalszego działania poprzez kontynuację projektu oraz implementację nowego przedsięwzięcia, związanego

z tworzeniem systemu innowacji Pomorza Zachodniego. Realizowane poszczególne zadania samorządu mają na celu dalszą promocję instrumentów wspierających prowadzenie działalności inwestycyjnej zachodniopomorskich przedsiębiorstw poza granicami kraju. Dzięki kompleksowym działaniom związanym m.in. z organizacją zagranicznych misji gospodarczych, inicjowaniem kontaktów pomiędzy przedsiębiorcami, czy udostępnianiem informacji odnośnie źródeł i procedur pozyskiwania środków na finansowanie inwestycji zagranicą, proces umiędzynarodowienia podmiotów zostanie wzmocniony.

Bezpośrednie wsparcie przedsiębiorstw oraz IOB jest możliwe dzięki RPO WZ 2014-2020 w ramach Działania 1.15 Wsparcie kooperacji przedsiębiorstw. Program zakłada pomoc

w nawiązywaniu kontaktów gospodarczych z partnerami zagranicznymi lub w tworzeniu wspólnej oferty rynkowej, a także udostępnianie informacji o możliwościach kooperacji i warunkach inwestowania na określonych rynkach, formułowanie strategii dotyczącej działań międzynarodowych czy prowadzenie prezentacji dla potencjalnych kontrahentów.

Zrealizowane dotychczas projekty w ramach Działania 1.15 związane są m.in. z rozwojem działalności eksportowej, podniesieniem poziomu konkurencyjności na rynkach zagranicznych, ekspansją na rynki zagraniczne, promocją produktów, w tym także innowacyjnych na zagranicznych rynkach, prezentacją produktów podczas imprez targowo-wystawienniczych. W ich efekcie zawarto zagraniczne kontrakty handlowe, a niektóre podmioty gospodarcze z sukcesem wkroczyły na nowe rynki zagraniczne. Ponadto za sprawą Programu wsparto także przedsięwzięcia informacyjno-promocyjne o charakterze międzynarodowym, dzięki którym zainicjowane zostały kolejne wydarzenia.

Zachodniopomorski Klaster Chemiczny „Zielona Chemia” jest jednym z nielicznych w Polsce Krajowych Klastrow Kluczowych, czyli klastrow o istotnym znaczeniu dla gospodarki kraju i wysokiej konkurencyjności międzynarodowej. Klaster aktywnie uczestniczy również w wielu projektach europejskich.

Dla podniesienia konkurencyjności regionu niezwykle istotna jest także internacjonalizacja klastrow. Umiędzynarodowienie pozwoli organizacji nawiązać współpracę z zagranicznymi





partnerami oraz umożliwi ulokowanym tam przedsiębiorcom zdobycie wiedzy o nowych rynkach, jak również pozyskanie nowych technologii i modeli zarządzania. Zakładane jest uwzględnienie potrzeb klastrów funkcjonujących na obszarze Pomorza Zachodniego i wzmocnienie ich potencjału poprzez udział w dedykowanych wydarzeniach. Nie można również zapomnieć o wzmacnianiu niezbędnych umiejętności potrzebnych do skutecznego zarządzania organizacjami klastrowymi. Podniesienie jakości usług będzie miało pozytywny wpływ na wzrost konkurencyjności firm będących ich członkami. Powiązania między firmami są najważniejszym czynnikiem procesu umiędzynarodowienia i mogą istotnie wpływać na przyspieszenie procesów internacjonalizacji.

Zakres dotychczas prowadzonych przez samorząd przedsięwzięć został w pewnym stopniu zweryfikowany poprzez badanie ewaluacyjne pt. *Rola RPO WZ we wzmacnianiu regionalnych inteligentnych specjalizacji*. Raport rekomenduje podjęcie działań mających na celu zwiększenie zainteresowania przedsiębiorstw z Pomorza Zachodniego udziałem w zagranicznych targach branżowych. Kluczowe jest jednak wskazanie zweryfikowanych wydarzeń,

Rozdrobniona struktura przedsiębiorstw Pomorza Zachodniego może wskazywać na pewnego rodzaju trudności z wyprodukowaniem odpowiednio dużego wolumenu towarów, by skutecznie zainteresować swoją ofertą kontrahentów z zagranicy.

w których udział będzie przynosił wymierne korzyści dla danego podmiotu. Stąd też rozwiązaniem może być sieciowanie przedsiębiorstw i ich wspólna oferta skierowana na rynki zagraniczne.

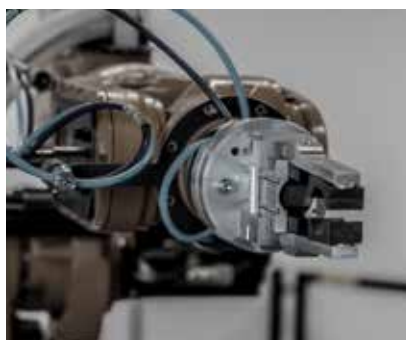
Przedstawione w ww. badaniu analizy wskazują na niewystarczające dostosowanie zakresu wsparcia w ramach programu regionalnego do występujących problemów, czyli czynników społeczno-kulturowych związanych z kulturą organizacyjną firm i postawą kadry zarządzającej niesprzyjającą podejmowaniu i realizacji procesów internacjonalizacji. Efektywność udziału w targach czy misjach jest determinowana przez odpowiednie zaplecze wiedzy wśród kadry zarządzającej danym podmiotem gospodarczym. Niezbędne są także działania przygotowujące do udziału w poszczególnych wydarzeniach. Bardziej efektywnymi narzędziami wydają się być te, które oferują kompleksowe wsparcie dla firm pozwalające niwelować braki kompetencyjne lub informacyjne przedsiębiorstw. Konieczne jest jednak weryfikowanie jakości dostarczanych ekspertyz lub doradztwa, gdyż wiele z nich nie zapewnia podniesienia skuteczności działania. Zwraca się również uwagę na konieczność dostosowania narzędzi wsparcia do poziomu rozwoju firmy oraz jej doświadczenia w zakresie internacjonalizacji. Wyróżnia się także podmioty, tzw. *born global*, których ambicją jest rozpoczęcie działalności od razu w skali globalnej. Zasadne wydaje się więc wprowadzenie także takich mechanizmów wsparcia dla podmiotów bez doświadczenia. Największa wartość dodana dla przedsiębiorców pojawia się w momencie uzyskiwania kompleksowego wsparcia w postaci szkoleń, doradztwa, badań rynkowych, wyszukiwania potencjalnych kontrahentów, organizacji wyjazdów czy też networkingu.

Województwo Zachodniopomorskie wykorzystując różnego rodzaju możliwości, nie bojąc się jednocześnie wyzwań, od lat konsekwentnie oddziałuje na stymulowanie wzrostu poziomu internacjonalizacji firm Pomorza Zachodniego.

TRANSFORMACJA GOSPODARCZA

Trwająca kolejna rewolucja gospodarcza oprócz niewątpliwych korzyści, niesie ze sobą wyzwania dla lokalnych społeczności Pomorza Zachodniego. Transformacja przemysłowa, której elementami są między innymi cyfryzacja, automatyzacja i robotyzacja całych gałęzi gospodarki niewątpliwie wywrze wpływ na poziom i strukturę zatrudnienia w regionie. Samorząd Województwa będzie promował i wspierał inicjatywy związane z transformacją zachodniopomorskich przedsiębiorstw w oparciu o cyfryzację oraz implementowanie rozwiązań w zakresie Gospodarki 4.0, z uwzględnieniem potrzeb wszystkich interesariuszy i zasad zrównoważonego rozwoju.

W najbliższych latach przedsiębiorstwa będą działać w otoczeniu burzliwym, gdzie stałe będą tylko zmiany. Wśród bodźców sprzyjających cyfryzacji przedsiębiorstw znajdują się m. in. zmiany wielkości popytu czy zanik tradycyjnych kanałów sprzedaży oraz dostaw na rynku. To wszystko powoduje, że rosnąca liczba organizacji, dostosowując się do zmieniających się warunków rynkowych, coraz szerzej korzysta z nowoczesnych technologii. Jakość zasobów cyfrowych, którymi dysponują, jest obecnie kluczowa dla budowania swojej pozycji na rynku. Zaimplementowanie w przedsiębiorstwie nawet najprostszyc rozwiązań cyfrowych może przynieść sporo korzyści. Niestety przy



powszechnym eksploataowaniu komputerów i dostępie do szerokopasmowego Internetu w 2019 r. tylko 68,1% zachodniopomorskich przedsiębiorstw posiadało własną stronę internetową. O tym jak niewykorzystywane są możliwości Internetu może świadczyć również fakt, iż w 2018 r. zaledwie 15,0% regionalnych firm otrzymywało zamówienia poprzez sieci komputerowe.

W odpowiedzi na kryzys wywołany przez pandemię COVID-19, lokalni przedsiębiorcy wdrażali w pośpiechu rozwiązania związane z szeroko rozumianą transformacją cyfrową. Powszechnie korzystano z możliwości pracy zdalnej oraz tam gdzie było to możliwe w maksymalnym stopniu wykorzystywano technologie IT. Restrukturyzacja i modernizacja firmy jest procesem skomplikowanym i wymaga czasu, pogłębionej wiedzy i dokładnego planowania. Aby wprowadzone rozwiązania przyniosły długofalowe korzyści przedsiębiorstwa muszą stworzyć spójne strategie działania w zakresie wprowadzania rozwiązań związanych z transformacją cyfrową czy Przemysłem 4.0, które uwzględnią również cały łańcuch wartości i jego usieciowienie.

Według danych przedstawionych przez Polski Instytut Ekonomiczny, 70,0% polskich przedsiębiorców w czasie pandemii korzysta z nowoczesnych form komunikowania się z klientami, a 10,0% dużych firm wdrożyło systemy do zarządzania pracą zdalną.



Dzięki większej dostępności rozwiązań cyfrowych, koszty związane z wprowadzeniem nowych narzędzi np. usług chmurowych czy Internetu Rzeczy uległy znacznemu obniżeniu. W ocenie ekspertów poziomu digitalizacji polskich przedsiębiorstw nie można uznać za zadowalającą. Ich słabą stroną stanowi między innymi niski poziom wykorzystania narzędzi cyfrowych w odniesieniu zarówno do zarządzania procesami, jak i przedsiębiorstwem. Według indeksu DESI2020 - Polska zajmuje odległe 25. miejsce w UE w zakresie integracji technologii cyfrowych w działalności biznesowej. Jednocześnie 14,0% przedsiębiorstw korzysta z mediów społecznościowych, 7,0% z usług w chmurze, a 8,0% analizuje duże zbiory danych. Bez integracji elementów technicznych i procesowych oraz dalszego rozwoju systemów doskonałości produktowej i procesowej nie można mówić o skutecznym wdrożeniu koncepcji transformacji przemysłowej. Obecność w całym ekosystemie cyfrowo powiązanych przedsiębiorstw kooperujących w ramach idei Przemysłu 4.0, będzie wkrótce czynnikiem decydującym o przyszłości ich losu. Oznacza to, że firmy, które nie znajdą się w cyfrowych łańcuchach dostaw po prostu znikną z rynku.

Zgodnie z Raportem pn. „Cyfryzacja to więcej niż technologia”, cyfryzacja to główny megatrend współczesności. Mimo, iż w dekadzie po kryzysie finansowym nakłady inwestycyjne europejskich firm spadły, to jednocześnie o 38,0% wzrosły ich nakłady na oprogramowanie.

Rozwijanie i rozpowszechnianie innowacji wśród regionalnych przedsiębiorców stanowi jedno z największych wyzwań dla gospodarki Pomorza Zachodniego. Wspieranie i promowanie sieci innowacji biznesowej, przyspieszenie procesów związanych z digitalizacją przedsiębiorstw, wspólne zaangażowania sektora prywatnego w działalność B+R pozwolą na przezwyciężenie napotkanych trudności. Aby usprawnić i przyspieszyć transformację zachodniopomorskiej gospodarki należy również wzmocnić powiązania między środowiskiem naukowym a lokalnymi przedsiębiorstwami oraz wesprzeć organizacje klastrowe w regionie budując ekosystem przedsiębiorczości. Wsparcie regionalnych struktur klastrowych w oparciu o koncepcję *cluster-sourcing* przyczyni się do rozwoju innowacyjnej i konkurencyjnej bazy producentów i dostawców. Sprzyja temu obecny trend dekompozycji globalnych łańcuchów dostaw i ich regionalizacja. Skuteczne wdrożenie tych koncepcji pozwoli na przesunięcie pozycji gospodarki regionu w kierunku końcowych ogniw globalnego łańcucha wartości. Ma to krytyczne znaczenie dla wykorzystania szansy, jaką jest fakt, iż przedsiębiorstwa IT z regionu to eksporterzy, którzy bardzo często wspierają transformację cyfrową na rynku niemieckim bądź amerykańskim. Zachodniopomorscy dostawcy IT posiadają już unikalne know-how a klastry są sposobem na to, by lokalne władze i przedsiębiorcy mogli po nie sięgnąć.





Dlatego też jednym z głównych priorytetów Samorządu Województwa jest promowanie przedsiębiorczości i zaangażowania sektora prywatnego. Podjęte działania skoncentrowane zostaną między innymi na organizowaniu szkoleń, wzmacnianiu sieci powiązań pomiędzy przedsiębiorcami, a także wsparciu przedsiębiorstw w początkowej fazie rozwoju, w tym. przedsiębiorstw typu startup i scaleup.

Powyższe inicjatywy przyczynią się nie tylko do podniesienia konkurencyjności zachodniopomorskich przedsiębiorców ale również do zwiększenia atrakcyjności inwestycyjnej województwa.

Region Pomorza Zachodniego z zainteresowaniem spogląda na *Europejski Zielony Ład*. To nowo proponowana unijna strategia wzrostu, która ma przekształcić Unię w neutralne klimatycznie, sprawiedliwe i dostatnie społeczeństwo o nowoczesnej, zasobooszczędnej i konkurencyjnej gospodarce. Zawiera ona plan działań umożliwiających bardziej efektywne wykorzystanie zasobów za sprawą przejścia na czystą gospodarkę o obiegu zamkniętym (GOZ), zmniejszenia poziomu zanieczyszczeń i przeciwdziałania utracie różnorodności biologicznej. Władze samorządu będą wspierały inicjatywy mające na celu zmianę modeli biznesowych regionalnych przedsiębiorstw, zgodnie z wytycznymi wskazanymi w strategii.

W ciągu XX wieku globalny popyt na surowce wzrósł dziesięciokrotnie. Jednocześnie szacuje się, że w latach 2010 - 2030 ulegnie on kolejnemu podwojeniu.

Przejęcie na gospodarkę neutralną dla klimatu stanowi jeden z kluczowych procesów zmian zachodzących na Pomorzu Zachodnim. Zielona transformacja regionu uwzględnić będzie zarówno ograniczenie zużycia zasobów naturalnych, jak również zmniejszenie produkcji odpadów. Przyczynia się to w znacznym stopniu do zmniejszenia negatywnego wpływu systemu gospodarczego na środowisko naturalne.

Osiągnięcie neutralności klimatycznej będzie wymagało wielu zmian i inwestycji w obszarze energii, budynków, przemysłu i mobilności. Podjęto już działania w tym kierunku, które będą kontynuowane w trosce o dobrostan mieszkańców i przyszłych pokoleń. Województwo zmianę rozpoczęło od własnych biur: wprowadzono recykling odpadów, ograniczono zużycie energii i wody. Realizowana, w ramach budownictwa pasywnego, nowa siedziba urzędu, będzie zużywała ośmiokrotnie mniej energii niż standardowy obiekt tego typu.

Ponadto, zachodniopomorskie jako pierwszy region w Polsce kupiło pociągi hybrydowe. Umowa opiewa na zakup pojazdów, które ułatwią podróżowanie m.in. na trasie Szczecin Główny - Kołobrzeg - Koszalin. Pociągi dwustrakcyjne łączą najważniejsze zalety pojazdów elektrycznych (wysokie przyspieszenia, brak emisji spalin) oraz wyposażonych w przekładnię elektryczną pojazdów spalinowych (możliwość poruszania się po liniach niezelektryfikowanych).

Władze samorządowe, myśląc o przyszłych pokoleniach rozpoczęły *Zachodniopomorski Program Antysmogowy*. Realizując projekty wymiany źródeł ciepła i termomodernizacji budynków oszacowano, że całociowy spadek emisji CO₂ w regionie wyniesie przeszło 14 tysięcy ton.

Od lat konsekwentnie prowadzone są działania w zakresie odnawialnych źródeł energii (OZE). Przeprowadzono szereg konkursów na przedsięwzięcia związane ze zwiększeniem wykorzystania OZE, modernizacją energetyczną budynków mieszkaniowych i obiektów użyteczności publicznych, rozwojem kogeneracyjnych źródeł energii. Władze regionu wspierają rozwój energetyki odnawialnej poprzez dofinansowanie farm fotowoltaicznych, pomp ciepła i instalacji wykorzystujących biomasę.

Zalecane jest także zwiększanie upraw roślin przeznaczonych na cele energetyczne i na biomasę oraz wspieranie wytwarzania energii z biomasy i biogazu. Promowane również będą zeroemisyjne technologie wykorzystujące tzw. zielony wodór jako paliwo pochodzące z energii elektrycznej z OZE.

Ponad 75,0% emisji gazów cieplarnianych w UE pochodzi z produkcji i wykorzystania energii.

Udana transformacja gospodarcza stanowi klucz do rozwoju województwa. Należy zatem zachęcać do wprowadzania zmian technologicznych, motywować do tworzenia i implementowania technologii, które redukują zanieczyszczenia, zużywają mniej energii i zasobów. Rozwój technologii cyfrowych to sposób na zmniejszenie wpływu człowieka na środowisko i idealne narzędzie zielonej transformacji.

Wyzwania związane z transformacją gospodarczą dotyczą wszystkich przedsiębiorstw, ze szczególnym uwzględnieniem wyróżniających się dziedzin gospodarczych regionu, reprezentujących m. in. przemysł metalowo-maszynowy, sektor biogospodarki, morski i logistyki, usług przyszłości oraz turystyki i zdrowia.

Szeroko rozumiany sektor morski stanowić może dobry przykład wyzwań, z jakimi muszą się zmierzyć zachodniopomorskie przedsiębiorstwa w związku z trwającą rewolucją gospodarczą oraz rosnącymi wymaganiami środowiskowymi. Sektor ten jest jednym z kluczowych motorów wzrostu gospodarczego i zatrudnienia w regionie. Pomorze Zachodnie do początku XXI wieku było znaczącym ośrodkiem przemysłu okrętowego w Polsce. Po okresie dekoniunktury, dzięki możliwości jakie niesie za sobą transformacja przemysłowa, zaistniała szansa na ponowne odrodzenie tej gałęzi gospodarki. Przyspieszenie rozwoju całego sektora jest możliwe za sprawą trwających inwestycji infrastrukturalnych, takich jak: pogłębienie toru wodnego Świnoujście–Szczecin i kluczowych nabrzeży w porcie w Szczecinie, modernizacja dostępu kolejowego do portów, rozbudowa infrastruktury drogowej (łączącej północ i południe Europy



dla transportu intermodalnego) oraz planowana budowa nowego terminala kontenerowego w Świnoujściu.

Idea Przemysłu 4.0, jest promowana i wykorzystywana również w gospodarce morskiej, gdzie koncepcja ta funkcjonuje pod nazwą *Shipping 4.0*. Digitalizacja i automatyzacja procesów, budowa oraz eksploatacja autonomicznych i bezzałogowych statków to tylko niektóre kierunki rozwoju. Transformacja przemysłowa w ramach koncepcji *Shippingu 4.0* pozwoli zachodniopomorskiemu sektorowi morskiemu nie tylko wdrożyć innowacyjne rozwiązania ale także realnie zmniejszyć koszty i podnieść konkurencyjność przedsiębiorstw.

Cyfryzacja i monitorowanie procesów portowych z wykorzystaniem sztucznej inteligencji, umożliwi między innymi szybkie dostarczanie szeregu informacji choćby o zatrzymanym ładunku. Dzięki rozwojowi Internetu Rzeczy pojawia się szansa wyposażenia portów w różnorodne systemy czujników począwszy od systemu monitoringu zanieczyszczeń poprzez system pomiaru emisji hałasu, stężenia pyłów i spalin, a skończywszy na systemie identyfikacji. Wdrożenie tych rozwiązań przyniesie pozytywne zmiany portom - w szczególności w Świnoujściu i Szczecinie - tworzącym istotne węzły transportowe i logistyczne na Bałtyku.

Korzyści związane z wykorzystaniem autonomicznych i bezzałogowych statków, to oprócz braku kosztów związanych z załogą, również obniżenie zapotrzebowania na paliwo i energię, zmniejszenie emisji zanieczyszczeń oraz zwiększenie możliwości załadunkowych jednostek.

W działania związane z ideą *Shippingu 4.0* aktywnie włączyła się Akademia Morska w Szczecinie. Efektem zaangażowania uczelni jest powstanie projektu autonomicznego kontenerowca – masowca, czyli statku mogącego przewozić zarówno kontenery jak i np. węgiel. Jednostka ma mieć docelowo ok. 79 metrów długości i przewozić maksymalnie 100 kontenerów. Pierwsze wodowanie modelu odbyło się w październiku 2018 r. rozpoczynając tym samym okres intensywnych testów. Istotnym jest, iż w celu udoskonalania algorytmu autonomicznego sterowania, naukowcy wykorzystują sztuczną inteligencję.

Około 75,0% handlu między Unią Europejską a resztą świata odbywa się drogą morską poprzez porty morskie. Cyfryzacja i automatyzacja procesów portowych będzie zatem miała zasadnicze znaczenie dla poprawienia ich wydajności co przełoży się na zwiększenie potencjału.

innych portów wymusza na zachodniopomorskich portach ciągły rozwój infrastruktury oraz wdrażanie nowoczesnych technologii. Inwestowanie w rozwiązania Przemysłu 4.0, takie jak technologie ICT, Internet Rzeczy czy sztuczna inteligencja pozwolą na zbudowanie przewagi konkurencyjnej. Sprawne przeprowadzenie tego procesu jest możliwe dzięki wykorzystaniu potencjału zachodniopomorskiego sektora ICT.

W 2018 r. Międzynarodowa Organizacja Morska przygotowała strategię środowiskową, w której za cel wyznaczono m. in. redukcję emisji gazów cieplarnianych z obszarów morskich do 2050 r. o co najmniej 50,0% w stosunku do poziomu z 2008 r. oraz zwiększenie efektywności energetycznej statków o 40,0% do 2030 r. i 50,0-70,0% do 2050 r.



Trwająca pandemia tworzy nowe trendy w globalnej gospodarce, np. skracanie i regionalizacja łańcuchów dostaw, w tym procesów produkcji. Zmiany te w dłuższej perspektywie mogą przynieść duże korzyści regionom leżącym wokół Morza Bałtyckiego a beneficjentami zachodzących przemian mogą zostać zachodniopomorskie porty. W szczególności dotyczy to portów w Świnoujściu, Szczecinie oraz Policach, które znajdując się na najkrótszej drodze pomiędzy Północną a Południową częścią Europy stanowią istotne logistyczne i transportowe huby południowego Bałtyku. Należy zauważyć, iż w 2019 r. wzrost obrotów odnotowano w Policach o 8,9% oraz w Szczecinie o 2,3%. Nieustanna konkurencja ze strony

Branże związane z budową, konserwacją i remontem statków mogą odgrywać znaczącą rolę we wdrażaniu rozwiązań w ramach *Shipping 4.0*. Mając na uwadze, iż sektor transportu morskiego generuje 2,3% globalnej emisji gazów cieplarnianych, niezbędnym jest wykorzystanie możliwości jakie daje zielona i cyfrowa transformacja. Wdrożenie nowoczesnych technologii zwiększy wydajność portów i statków, podnosząc ich rentowność i zmniejszając wpływ na środowisko. Coraz bardziej restrykcyjne wymagania emisyjne dla statków mają wpływ na wzrost zainteresowania armatorów paliwami alternatywnymi, między innymi gazowymi. Otwiera to nowe możliwości do projektowania i budowy na Pomorzu Zachodnim jednostek zasilanych LNG. Używanie LNG jako paliwa żeglugowego praktycznie eliminuje emisję związków siarki i cząstek stałych. Nie bez znaczenia jest także fakt, że LNG jest tańszym paliwem w stosunku do klasycznych paliw wykorzystywanych w żegludze.

Wybudowany w ostatnich latach terminal LNG w Świnoujściu umożliwi odbiór gazu drogą morską praktycznie z dowolnego kierunku na świecie, dywersyfikuje źródła dostaw gazu

i wzmacnia bezpieczeństwo energetyczne Polski. Jest pierwszą tego typu inwestycją w Europie Środkowo-Wschodniej i regionie Morza Bałtyckiego. Budowa terminalu otwiera przed stoczniami remontowymi w regionie możliwość pozyskania nowych kontraktów na obsługę tankowców LNG. Jednostki tego rodzaju uważane są za jedne z najbardziej zaawansowanych technologicznie, a co za tym idzie wymagają także skomplikowanych remontów. Aby skutecznie pozyskać nowych klientów przedsiębiorcy związani z branżą morską będą musieli więc dysponować wykwalifikowaną kadrą oraz najnowszymi rozwiązaniami technologicznymi w tym zakresie.

Wartym podkreślenia jest fakt, że w Szczecinie ma swoją siedzibę Polska Żegluga Morska, największy polski armator oraz jeden z większych w Europie, posiadający 61 statków o łącznej nośności 2,2 mln dwt. Dla tak dużego przedsiębiorstwa implementowanie rozwiązań w zakresie *Shippingu 4.0* stanowić będzie konieczność w celu skutecznego konkurowania na rynku światowym. Ponadto poprzez swoje działania PŻM może odegrać rolę regionalnego kreatora popytu na jednostki zaawansowane technicznie i technologicznie. Ponadto przy modernizacji floty, Polska Żegluga Morska niewątpliwie uwzględni nie tylko korzyści jakie niesie za sobą unowocześnienie jednostek, ale również restrykcyjne wymagania związane z ochroną środowiska stawiane przez Unię Europejską.

Jednym z założeń *Europejskiego Zielonego Ładu* jest szybkie wycofywanie się z węgla i rozwój OZE. Województwo dysponuje ogromnym potencjałem w obszarze produkcji energii ze źródeł odnawialnych i pod tym względem jest liderem w kraju. To tutaj powstają niemal wszystkie komponenty do farm wiatrowych. Światowi liderzy na rynku rozwiązań dla elektrowni wiatrowych dostrzegli potencjał jaki drzemie w regionie i postanowili ulokować swoje inwestycje właśnie na Pomorzu Zachodnim. Produkowane przez nich produkty znajdują odbiorców na całym świecie. W regionie zainstalowano ponad 25,0% mocy krajowych pochodzących z energii wiatrowej, a uwzględniając wszystkie źródła energii odnawialnej wskaźnik ten kształtuje się na poziomie 18,5%. Stanowi to doskonałą okazję do dalszego dynamicznego rozwoju całego przemysłu związanego z branżą OZE na Pomorzu Zachodnim.

Polska produkcja energii elektrycznej z wiatru podwoiła się w latach 2009-2013.

W 2017 roku energia wiatrowa stanowiła 14,0% energii elektrycznej wytwarzanej ze źródeł odnawialnych.

Również sektor offshore może odnieść wiele korzyści z zachodzących zmian. Firmy z regionu dysponują znaczącym potencjałem do budowy konstrukcji offshore, w tym specjalistycznych jednostek pływających do eksploatacji zasobów morza. Południowy Bałtyk charakteryzuje się idealnymi warunkami do budowy morskich farm wiatrowych. W ocenie ekspertów Polska jest jednym z największych rynków wschodzącym tego sektora w Europie. Zachodniopomorscy przedsiębiorcy posiadają duże doświadczenie w produkcji elementów niezbędnych do budowy morskich i lądowych farm wiatrowych, które dobrze wykorzystane przyspieszy zieloną transformację regionu.

W 2019 roku 15,0 % wytworzonej energii elektrycznej w Polsce pochodziło z odnawialnych źródeł energii.



Zachodzące przemiany gospodarcze wymuszają również przygotowanie zawodów przyszłości i kształtowania nowych kompetencji pożądaných przez przedsiębiorców. Korzyści związane z transformacją przemysłową będą dostrzegalne tylko wówczas, gdy rynek będzie w stanie zapewnić wystarczającą ilość wykwalifikowanych pracowników w nowo powstających sektorach gospodarki. To właśnie dostępność takiej kadry może przesądzić o sukcesie bądź porażce procesu związanego z cyfryzacją regionalnej gospodarki. Równie istotna jest zmiana sposobu myślenia kadry zarządzającej oraz właścicieli przedsiębiorstw o swoim potencjale, nie tylko materialnym, ale przede wszystkim ludzkim.

Wzrost gospodarczy regionu sprzyjający włączeniu społecznemu oraz niwelowanie różnic pomiędzy poszczególnymi obszarami województwa to jedno z kluczowych wyzwań stojących przed Pomorzem Zachodnim. Przedstawiciele samorządu nie tylko powinni szeroko upowszechnić koncepcję cyfrowej transformacji oraz Przemysłu 4.0, ale również wykorzystywać rozwiązania, które one oferują. Zaangażowanie i współpraca władz lokalnych w takie działania jak otwieranie cyfrowych zasobów publicznych czy rozwój e-administracji z pewnością ułatwią i przyspieszą te procesy. Dobrym przykładem w tym zakresie jest realizowany przez Samorząd Województwa w partnerstwie z powiatami należącymi do Związku Celowego Powiatów Województwa Zachodniopomorskiego, projekt dofinansowany ze środków UE pn.: *Budowa Regionalnej Infrastruktury Informacji Przestrzennej Województwa Zachodniopomorskiego*. Celem przedsięwzięcia jest wdrożenie nowych e-usług umożliwiających obsługę obywateli i przedsiębiorców w zakresie spraw dotyczących procedur administracyjnych związanych z szeroko rozumianą gospodarką przestrzenną województwa zachodniopomorskiego. Niewątpliwie realizacja projektu ułatwi przedsiębiorcom prowadzenie działalności i wpłynie na poprawę jakości życia obywateli poprzez rozwinięcie możliwości załatwiania spraw drogą elektroniczną. Ponadto

usprawnienie procesów administracyjnych przyczyni się do zwiększenia konkurencyjności gospodarki regionu.

Jak wynika z danych GUS w 2019 roku z usług administracji publicznej za pomocą Internetu skorzystało ponad 40,0% Polaków. 96,6% jednostek administracji publicznej, w tym wszystkie urzędy marszałkowskie, udostępniło obywatelom swoje usługi przez Internet.

Równolegle z realizowanymi już działaniami warto podejmować inicjatywy promujące postawy przedsiębiorcze wśród mieszkańców oraz zachęcające do korzystania z nowoczesnych technologii, przy jednoczesnym promowaniu tych technologii, które są społecznie oczekiwane oraz w sposób twórczy pomagają rozwiązywać kluczowe problemy społeczne. Aby być aktywnym uczestnikiem cyfrowej transformacji, należy położyć nacisk na popularyzację edukacji w tym zakresie oraz pracy w zawodach związanych z branżą ICT. Działania te pozwolą przekonać lokalną społeczność, że cyfrowa rewolucja może znacząco poprawić jakość ich życia, szczególnie w obecnym położeniu, w jakim znalazła się większość świata.





UKIERUNKOWANIE INTERWENCJI

Poniższe cele są spójne z celem II Strategii Rozwoju Województwa Zachodniopomorskiego do roku 2030 - **Dynamiczna Gospodarka**.

Wyzwania w obszarze gospodarki, przed którymi stoi województwo, dotyczą w głównej mierze pełniejszego niż do tej pory wykorzystania endogenicznego potencjału gospodarczego regionu, zwiększenia nakładów na innowacyjność oraz budowy silnych powiązań kooperacyjnych.

Będzie to wymagało zaangażowania samorządu w działania na rzecz wzmocnienia:

- potencjału podmiotów gospodarczych i zwiększenia możliwości ich rozwoju kapitałowego,
- profesjonalizacji usług instytucji otoczenia biznesu,
- rozwoju struktur klastrowych,
- podnoszenia jakości kapitału ludzkiego regionu poprzez działania na rzecz edukacji, szczególnie w zakresie kompetencji technologicznych,
- rozwoju sektora kreatywnego.

Udzielane wsparcie pozwoli na lokowanie w regionie innowacyjnych inwestycji oraz budowanie nowych ponadregionalnych i międzynarodowych powiązań kooperacyjnych.

W tym kontekście za szczególnie istotne należy uznać podejmowanie inicjatyw prowadzących do rozwoju inteligentnych specjalizacji regionu oraz podniesienia pozycji podmiotów gospodarczych w łańcuchach wartości. Spowoduje to zmniejszenia uzależnienia przedsiębiorstw od koniunktury i woli współpracy podmiotów zewnętrznych.

Wzrost konkurencyjności zachodniopomorskiej gospodarki przełoży się na wysoką jakość życia mieszkańców regionu oraz możliwość wykreowania go jako atrakcyjnego miejsca do życia i pracy.

Samorząd regionalny będzie rozwijał formy i zakres wpływu na naturę zjawisk gospodarczych oraz zdolności do współpracy i organizowania struktur społeczno-ekonomicznych w formule sieci powiązań obszarów funkcjonalnych. Rolą samorządu będzie właściwe rozpoznanie zakresu zjawisk społecznych i gospodarczych, ich wpływu na społeczność i dobór adekwatnych narzędzi.¹

¹ Strategia Rozwoju Województwa Zachodniopomorskiego do roku 2030, s. 45.

CELE POLITYKI GOSPODARCZEJ POMORZA ZACHODNIEGO

CEL I:

ZRÓWNOWAŻONY ROZWÓJ SPOŁECZNO-GOSPODARCZY



1.1

PODNIESIENIE ATRAKCYJNOŚCI WOJEWÓDZTWA
I WZROST BEZPOŚREDNICH INWESTYCJI

1.2

ZWIĘKSZANIE PODAŻY INNOWACJI

1.3

POBUDZANIE POSTAW KREATYWNYCH,
PRZEDSIĘBIORCZYCH I INNOWACYJNYCH

1.4

PODNIESIENIE POZIOMU WYKORZYSTANIA
TECHNOLOGII INFORMACYJNO-KOMUNIKACYJNYCH

CEL II:

WZMOCNIENIE KONKURENCYJNOŚCI PRZEDSIĘBIORSTW



2.1

WZROST EFEKTYWNOŚCI PRZEDSIĘBIORSTW

2.2

ROZWÓJ KLASTRÓW I PROFESJONALIZACJA
USŁUG INSTYTUCJI OTOCZENIA BIZNESU

2.3

WZMOCNIENIE TRADYCYJNYCH SEKTORÓW
GOSPODARKI

2.4

WSPARCIE FIRM W POCZĄTKOWEJ FAZIE ROZWOJU

CEL III:

DOSKONALENIE STRATEGICZNEGO ZARZĄDZANIA ROZWOJEM GOSPODARCZYM



3.1

WZMOCNIENIE ODDZIAŁYWANIA FUNDUSZY
UNIJNYCH I INSTRUMENTÓW FINANSOWYCH

3.2

ROZWÓJ REGIONALNEGO SYSTEMU INNOWACJI

3.3

ZACIEŚNIANIE WSPÓŁPRACY PONADREGIONALNEJ

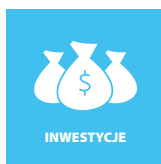
3.4

REALIZACJA PROCESU PRZEDSIĘBIORCZEGO
ODKRYWANIA



CEL I

ZRÓWNOWAŻONY ROZWÓJ SPOŁECZNO-GOSPODARCZY



1.1 Podniesienie atrakcyjności województwa i wzrost bezpośrednich inwestycji

Efektorem napływu inwestorów prywatnych jest często wprowadzanie nowych technologii i technik zarządzania. Istotną jest zatem koordynacja inwestycji zewnętrznych oraz ułatwianie inwestorom kontaktu z właściwymi instytucjami. Wyzwaniem dla Pomorza Zachodniego będą także działania promujące potencjał i tożsamość regionu oraz lobbiny na rzecz zwiększania liczby innowacyjnych przedsięwzięć, zarówno w obszarze inwestycji, jak i prac B+R. Wsparcie dla inwestycji zewnętrznych w regionie powinno być ukierunkowane na przedsięwzięcia, które wygenerują trwałe i liczne powiązania z lokalnymi przedsiębiorstwami i jednostkami naukowymi, szczególnie w obszarach inteligentnych specjalizacji.

1.2 Zwiększanie podaży innowacji

Dobrze rozwinięta infrastruktura B+R wpływa pozytywnie na wzrost liczby i poziom wdrażanych innowacji. Priorytetem dla rozwoju regionalnej gospodarki będzie zarówno rozwój infrastruktury B+R w uczelniach, pozwalającej m.in. na prowadzenie doświadczeń oraz badań na rzecz gospodarki oraz w przedsiębiorstwach, jak i wsparcie inwestycji w centra usług wspólnych, szczególnie w obszarach inteligentnych specjalizacji. Ważnym aspektem rozwoju nowoczesnej gospodarki jest także wzmocnienie roli uczelni w regionalnej gospodarce, wspieranie własnej działalności przedsiębiorstw w obszarze innowacji oraz stymulowanie współpracy na linii nauka-biznes.

1.3 Pobudzanie postaw kreatywnych, przedsiębiorczych i innowacyjnych

Kształtowanie wśród społeczeństwa postaw otwartości na innowacje, w tym udział konsumentów w tworzeniu nowych czy udoskonalaniu istniejących już produktów lub usług, jest istotnym elementem rozwoju nowoczesnej gospodarki. Kluczowe jest tworzenie warunków do promocji i rozwoju postaw przedsiębiorczych, kreatywnych i proinnowacyjnych, ale także wypracowanie na poziomie regionalnym mechanizmów wczesnego rozpoznawania innowatorów społecznych i gospodarczych, również w obszarze systemu kształcenia. Upowszechnianie kreatywności, w kontekście postaw przedsiębiorczych oraz koncepcji biznesowej wpływa bezpośrednio na jakość życia społeczeństwa dostarczając wartości kulturalnych oraz wzbogacając przemysł czasu wolnego.

1.4 Podniesienie poziomu wykorzystania technologii informacyjno-komunikacyjnych

Rozwój kompetencji i przeciwdziałanie wykluczeniu cyfrowemu mają istotne znaczenie dla sprawnego funkcjonowania mieszkańców województwa. Kluczowymi kierunkami interwencji będą działania w zakresie podnoszenia kompetencji cyfrowych użytkowników technologii informacyjno-komunikacyjnych, zwłaszcza w zakresie zawodów przyszłości. Należy także wspierać inwestycje rozwijające infrastrukturę oraz podnoszące jakość, dostępność i bezpieczeństwo usług internetowych, co jest szczególnie ważne w kontekście dynamicznego wzrostu potrzeb w zakresie zdalnej pracy, edukacji oraz korzystania z publicznych i komercyjnych e-usług. Kierunkiem dla administracji są e-rozwiązania m.in. w zakresie zdrowia, informacji przestrzennej, kultury, edukacji, turystyki. Samorząd będzie również wspierał przedsiębiorstwa w zakresie wdrażania technologii cyfrowych.

CEL II

WZMOCNIENIE KONKURENCYJNOŚCI PRZEDSIĘBIORSTW



2.1 Wzrost efektywności przedsiębiorstw

Konkurencja o charakterze globalnym wymusza na przedsiębiorcach konieczność elastycznego dostosowania się do nowej rzeczywistości i gotowości do podejmowania zmian, a od rynku wymaga eliminacji przeszkód stojących na drodze do transformacji przemysłowej, chociażby w kierunku Przemysłu 4.0. Kluczowa jest poprawa miejsca przedsiębiorców w globalnych łańcuchach wartości głównie w kierunku badań i prac koncepcyjnych oraz wytwarzania gotowych produktów rynkowych. Niezbędne jest również wsparcie działań ukierunkowanych na zwiększenie stopnia internacjonalizacji przedsiębiorstw m.in. poprzez wsparcie rozwoju eksportu produktów innowacyjnych oraz e-eksportu, co przyczyni się do lepszego wykorzystania potencjału regionu.

2.2 Rozwój klastrów i profesjonalizacja usług instytucji otoczenia biznesu

Klasy oraz instytucje otoczenia biznesu stanowią naturalne środowisko współpracy pomiędzy ośrodkami naukowymi, biznesem i administracją samorządową. Konieczne jest więc określenie kierunków rozwoju polityki klastrowej, tak aby osiągnąć efekt synergii instrumentów realizowanych na szczeblu krajowym i regionalnym. Podejmowane przez samorząd starania powinny stymulować konsolidację firm, jak i wspierać tworzenie nowych porozumień. Instytucje otoczenia biznesu, jako element łączący mechanizmy rynkowe z inicjatywami samorządu, wspierane będą przez władze województwa w działaniach m.in. związanych ze świadczeniem szerokiego wachlarza profesjonalnych usług dla przedsiębiorstw, opartych zarówno na doradztwie jak i dostępie do zaplecza infrastrukturalnego.

2.3 Wzmocnienie tradycyjnych sektorów gospodarki

Obecność w województwie tradycyjnych sektorów związanych z niebieską i zieloną gospodarką pozwoliła w ostatnich latach zbudować w tym zakresie szerokie kompetencje w obszarze produkcji i usług. Ważne jest zatem podejmowanie działań na rzecz wspierania i rozwoju przedmiotowych obszarów przy wykorzystaniu lokalnej specyfiki przyrodniczej i społeczno-gospodarczej. Istotne będzie także wspieranie działań zmierzających do jak najbardziej wydajnego wytwarzania i wykorzystywania produktów oraz promowanie postaw ekologicznych czy też wdrożenie koncepcji gospodarki obiegu zamkniętego. Samorząd województwa będzie wspierał działania zmierzające do jak najbardziej wydajnego wytwarzania i wykorzystywania produktów, a także optymalnego ekonomicznie i środowiskowo zagospodarowania odpadów po nich.

2.4 Wsparcie firm w początkowej fazie rozwoju

Przedsiębiorczość wśród obywateli stanowi wizytówkę polityki gospodarczej regionu, a jej poziom wskazuje pośrednio klimat dla prowadzenia działalności gospodarczej i nastawienie mieszkańców do podejmowania ryzyka z tym związanego. Kluczowe jest wzmocnienie systemu wspierającego proces inicjowania i rozwoju początkujących firm, szczególnie w obszarach inteligentnych specjalizacji regionu ze szczególnym uwzględnieniem rozwoju ekosystemu startupowego, w szczególności za pomocą kompleksowego wsparcia inkubacyjnego oraz akceleracyjnego. Istotne są również działania zachęcające naukowców do zakładania firm typu spin-off i spin-out, między innymi poprzez pomoc w szukaniu potencjalnych inwestorów, promocję oraz tworzenie dedykowanych instrumentów finansowych.

CEL III

DOSKONALENIE STRATEGICZNEGO ZARZĄDZANIA ROZWOJEM GOSPODARCZYM



INSTRUMENTY
FINANSOWE



SYSTEM
INNOWACJI



WSPÓLPRACA
MIĘDZYNARODOWA



INNOWACYJNY
SAMORZĄD



PROCES
RZĘDSIĘBIORCZEGO
ODKRYWANIA



ZIELONA
EKONOMIA

3.1 Wzmocnienie oddziaływania funduszy unijnych i instrumentów finansowych

Niezbędnym elementem stymulowania popytu i podaży innowacji jest zapewnienie przedsiębiorcom, szczególnie z sektora MŚP, dostępu do finansowania zarówno działalności B+R, jak i inwestycji związanych z wdrażaniem innowacji. Ważnym czynnikiem efektywności powyższych działań jest również skuteczna informacja i promocja dostępnych środków. W zależności od specyfiki projektu istotne jest zastosowanie wsparcia dotacyjnego, jak i wykorzystanie szerokiego wachlarza instrumentów finansowych. Poza powyższymi działaniami, samorząd województwa planuje również wspomagać przedsiębiorczość oraz rozwój innowacyjności w regionie poprzez realizację własnych projektów, które finansowane będą z funduszy zewnętrznych, w tym unijnych.

3.2 Rozwój regionalnego systemu innowacji

Wzmocnienie działań wspierających rozwój współpracy między sektorami nauki, gospodarki, a jednostkami samorządu terytorialnego pozwoli na wykreowanie rozwiązań w obszarze B+R+I. Szczególnie ważna rola należy do JST, które powinny stymulować wśród przedsiębiorców popyt na innowacyjne rozwiązania, między innymi poprzez wskazywanie korzyści wynikających z ich wprowadzenia. Regionalny system innowacji zostanie wzmocniony poprzez prowadzone działania samorządu, który będzie inicjować procesy innowacyjne m.in. poprzez tworzenie i zwiększanie dostępności do publicznych baz danych, a także wdrażania idei inteligentnych miast i regionów.

3.3 Zacieśnianie współpracy ponadregionalnej

W procesie zwiększania konkurencyjności regionu oraz poszczególnych gałęzi gospodarki istotne są skuteczne działania promujące województwo oraz wspierające rozwój współpracy terytorialnej. Realizacja tych działań oraz zacieśnianie sąsiedzkich kontaktów może mieć wpływ na lepsze wykorzystanie potencjału zachodniopomorskich ośrodków naukowo-badawczych, ułatwienie transferu wiedzy, technologii, wymianę handlową oraz możliwości inwestycyjne. Udział w projektach międzynarodowych wskazuje na dużą skuteczność tego typu przedsięwzięć. Istotne wydaje się więc zwiększenie liczby ponadregionalnych projektów partnerskich o profilu gospodarczym, w które zaangażowany byłby samorząd województwa.

3.4 Realizacja procesu przedsiębiorczego odkrywania

Realizując proces przedsiębiorczego odkrywania samorząd prowadzi stały dialog z uczestnikami regionalnego systemu innowacji reprezentującymi obszary inteligentnych specjalizacji oraz identyfikuje sektory wzrostowe gospodarki a także nisze gospodarcze. Celem procesu, będącego również elementem programowania unijnej perspektywy finansowej, jest w głównej mierze pomoc regionowi w identyfikacji, weryfikacji i modyfikacji priorytetowych obszarów z zakresu innowacji. Z reguły odbywa się on na drodze prób i błędów oraz eksperymentów z nowymi rodzajami działalności.



WYMIAR REALIZACYJNY

Samorząd regionalny rozwija formy i zakres wpływu na naturę zjawisk gospodarczych. Odwołując się do modelu terytorializmu i funkcjonalizmu wzmacnia także swoją zdolność do współpracy i organizowania struktur społeczno – ekonomicznych. Przyjmuje ona formułę sieci powiązań i obszarów funkcjonalnych. Ma to na celu stworzenie jak najlepszych warunków dla funkcjonowania, nie tylko społeczności lokalnych, ale i podmiotów gospodarczych. Rolą samorządu jest również właściwe rozpoznanie zakresu zjawisk społecznych i gospodarczych, ich wpływu na społeczność i dobór adekwatnych narzędzi. Działania na rzecz realizacji strategii rozwoju województwa w ramach przedmiotowych celów strategicznych będą skoncentrowane w obrębie celów kierunkowych i znajdą swoje odzwierciedlenie w odpowiednich, niżej wymienionych, narzędziach realizacji.

Przyjęte zostało założenie, że pomiędzy tymi narzędziami nie wyznacza się sztywnej linii demarkacyjnej, co oznacza, że ich zakres merytoryczny może w pewnych obszarach się pokrywać. Nie jest to tożsame z dublowaniem zadań czy wydatków ale bardziej stanowi wyraz synergii działań podejmowanych przez różne komórki i jednostki organizacyjne samorządu regionalnego oraz innych interesariuszy zaangażowanych

w ponadsektorowy proces realizacji polityki gospodarczej.

Jedną z miar stanu realizowanych przez władze lokalne zadań jest wysokość wydatkowanych środków finansowych. Skala potrzeb zwykle nie odpowiada poziomowi środków, którymi dysponuje samorząd regionalny. Tym bardziej kluczową staje się kwestia racjonalności zarządzania środkami finansowanymi i wyboru najlepszych decyzji, których rozwiązywanie wymaga wysokich kompetencji przedstawicieli lokalnych władz.

FUNDUSZE EUROPEJSKIE

Fundusze Europejskie stanowią podstawowe narzędzie wspierania rozwoju regionalnego. Dzięki środkom finansowym pochodzącym między innymi z Regionalnego Programu Operacyjnego Województwa Zachodniopomorskiego wspierane są inicjatywy mające na celu poprawę konkurencyjności gospodarczej, spójności społecznej i dostępności przestrzennej województwa. Ponadto dzięki udziałowi w projektach finansowanych w ramach Programów Europejskiej Współpracy Terytorialnej – Interreg, samorząd województwa efektywnie rozwija współpracę transgraniczną. Trwająca walka ze skutkami pandemii COVID-19, będzie miała swoje odzwierciedlenie w obecnie negocjowanym nowym

budżecie UE na lata 2021-2027. Wpłynie to tym samym na kształt funduszy europejskich w przyszłej perspektywie finansowej. Pomimo wielu niewiadomych, to właśnie środki unijne w dalszym ciągu pozostaną jednym z podstawowych narzędzi skutecznego zmniejszania dystansu w poziomie rozwoju społeczno - gospodarczego dzielącego nasz region od średniej UE.

PROGRAMY RAMOWE UE 2021-2027

Samorząd województwa będzie aktywnie uczestniczył w nowych inicjatywach Unii Europejskiej. *Horyzont Europa* to nowy program w zakresie badań naukowych i innowacji, który zastąpi program *Horyzont 2020*. To kluczowa unijna inicjatywa mająca na celu wspieranie badań i innowacji: od pomysłu po urynkowanie. Innym ambitnym programem jest *InvestEU*, który zakłada połączenie szeregu dostępnych obecnie programów finansowych. Głównym celem programu będzie wspieranie inwestycji i innowacji oraz tworzenie nowych miejsc pracy.

TERYTORIALIZACJA

Realizacja Polityki Gospodarczej odbywająca się za pośrednictwem aktywnego udziału i współpracy z jednostkami samorządu terytorialnego oraz partnerami zewnętrznymi: klastrami, IOB, przedsiębiorcami oraz uczelniami, wymaga określenia możliwych form wsparcia przy wykorzystaniu narzędzi terytorializacji, odpowiadających zróżnicowanym potrzebom poszczególnych obszarów województwa. Silny akcent interwencji zostanie położony na działania na rzecz obszarów problemowych regionu przy wykorzystaniu mechanizmów rewitalizacji oraz ekonomii społecznej. Wsparcie uwzględnić będzie peryferyjne położenie największych ośrodków miejskich, słabszą konkurencyjność i niższe możliwości rozwojowe mniejszych ośrodków. Istotnym elementem terytorialnego wymiaru interwencji będzie jego dopasowanie do danego terytorium: obszarów miejskich, wiejskich oraz miejsko-wiejskich. Uwzględnione zostaną przy tym aspekty związane z rozwojem lokalnej przedsiębiorczości, kształceniem zawodowym, podnoszeniem dostępu do usług publicznych, animowaniem współpracy między

sąsiadującymi JST, wzmocnieniem administracji lokalnej, wsparciem infrastrukturalnym czy działaniami nakierowanymi na odnowę terenów zdegradowanych. W umowie zawartej pomiędzy Rządem a Samorządem Województwa wskazano do realizacji przedsięwzięcia priorytetowe mające istotne znaczenie dla rozwoju kraju oraz Pomorza Zachodniego, wraz ze sposobem ich finansowania, organizacji i realizacji. Jej zasadniczym celem jest zapewnienie koordynacji pomiędzy politykami i instrumentami rozwojowymi na szczeblu krajowym i regionalnym.

ZACHODNIOPOMORSKI FUNDUSZ ROZWOJU (ZFR)

Jego działalność jest ukierunkowana na zagwarantowanie dostępu do pakietów kompleksowych usług dedykowanych lukom rynkowym i potrzebom takich grup podmiotów jak mikro, małe i średnie przedsiębiorstwa, jednostki samorządu terytorialnego i administracja publiczna, inwestorzy oraz klienci indywidualni. Obszary interwencji Funduszu są przede wszystkim pochodną ustaleń regionalnych dokumentów strategicznych. Główną misją ZFR jest realizacja celów strategicznych samorządu województwa poprzez stworzenie stabilnej i efektywnej jednostki, która stanie się kluczowym uczestnikiem rynku. Tworzy ona powszechnie dostępne i kompleksowe instrumenty finansowania dedykowane polityce rozwojowej i odpowiadające potrzebom regionu w zakresie funkcjonalnym i terytorialnym.



Kreowaniem i wdrażaniem instrumentów finansowych ZFR zajmuje się Zachodniopomorska Agencja Rozwoju Regionalnego SA. Celem spółki jest stwarzanie warunków do trwałego i zrównoważonego rozwoju województwa, w tym wspieranie lokalnej gospodarki: przedsiębiorstw (w szczególności mikro, małych i średnich), sfery socjalnej, infrastruktury technicznej, integracji społecznej oraz kultury lokalnej.

BUDŻET WOJEWÓDZTWA ZACHODNIOPOMORSKIEGO

Rolą samorządu jest wspomaganie i monitorowanie rozwoju gospodarczego regionu, jednak warto pamiętać, iż wspieranie inicjatyw w tym obszarze jest zadaniem złożonym. Należy realizować je z dużą uwagą oraz z poszanowaniem wykorzystywanych do tego celu zasobów. Planowane działania muszą mieć swoje odzwierciedlenie w dokumentach strategicznych i planach rozwoju, jak również w dokumencie operacyjnym jakim jest budżet województwa. Mając na uwadze cele i zadania wynikające z ustawy o samorządzie województwa jak również z innych aktów prawnych, władze województwa w oparciu o ograniczone środki finansowe podejmują stosowne starania. W ramach budżetu m.in. finansowane jest wsparcie dla procesu pozyskiwania inwestorów zagranicznych, działań eksportowych, rozwoju środowisk biznesowych oraz instytucji otoczenia biznesu, nawiązywania współpracy gospodarczej z innymi jednostkami samorządu terytorialnego, a także aktywności w zakresie promocji materialnych i kulturowych walorów regionu.

CENTRUM INICJATYW GOSPODARCZYCH

Najmłodszy stażem wydział w strukturze Urzędu Marszałkowskiego powstał na fundamencie dawnego Centrum Obsługi Inwestorów i Eksporterów a wzmocniony został przez biuro ds. innowacyjności i inteligentnych specjalizacji. Dokonana konsolidacja działań związanych z gospodarką, spowodowała, iż przed jednostką postawiono nowe wyzwania. Działalność CIG oparta jest m.in. na wzmocnianiu współpracy biznesu ze światem nauki oraz stymulowaniu przedsiębiorczości. Zadaniem Centrum jest integracja oraz konsolidacja

środowiska gospodarczego a także podniesienie konkurencyjności zachodniopomorskiej gospodarki. W kanonie zadań pozostaje również przyciąganie inwestorów, tworzenie ofert inwestycyjnych oraz promocja gospodarcza regionu. CIG pozostaje miejscem pierwszego kontaktu dla przedsiębiorców zagranicznych biorących pod uwagę realizację inwestycji na Pomorzu Zachodnim. Ponadto ważną misją zespołu tworzącego Centrum jest wspieranie lokalnych przedsiębiorców zainteresowanych inwestycjami na rynkach zagranicznych. Pomoc polega na udzielaniu każdemu podmiotowi planującemu ekspansję na rynki zewnętrzne kompleksowego i profesjonalnego wsparcia w działaniach eksportowych.



Centrum Inicjatyw Gospodarczych
Biuro ds. Innowacyjności i Inteligentnych Specjalizacji
www.cig.wzp.pl